

ส่วนที่ ๓ ยุทธศาสตร์องค์กรปกครองส่วนท้องถิ่น

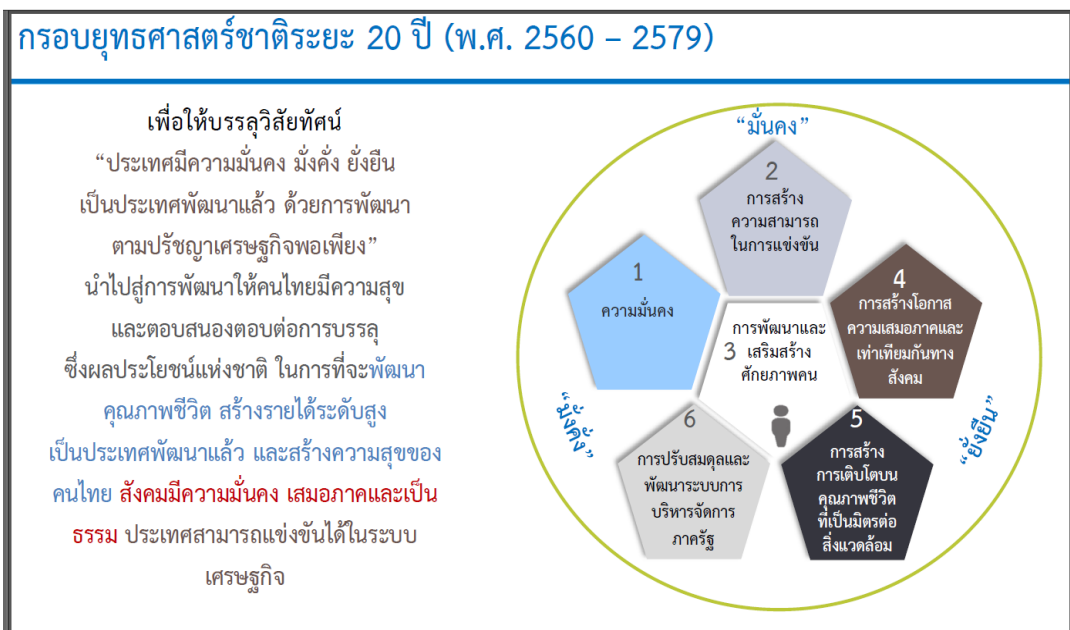
ในการวางแผนยุทธศาสตร์การพัฒนา องค์กรปกครองส่วนท้องถิ่นจะต้องกำหนดกิจกรรมต่างๆ ไว้ล่วงหน้าให้บรรลุภารกิจ วัตถุประสงค์ นโยบาย เป้าหมาย และเป้าหมายขององค์กรปกครองส่วนท้องถิ่น นั้น จะเกี่ยวข้องกับชีวิตความเป็นอยู่ที่ดีขึ้นของประชาชนในท้องถิ่นในอนาคต การที่ท้องถิ่นจะพัฒนาไปในทิศทางใด จำเป็นจะต้องมีการกำหนดวิสัยทัศน์ หรือภาพในอนาคตมาแปลงสู่การปฏิบัติและในการวางแผนยุทธศาสตร์การพัฒนาของท้องถิ่น จะต้องตระหนักว่าแผนยุทธศาสตร์การพัฒนาจะต้องสอดคล้องกับแผนพัฒนาระดับต่าง ๆ ได้แก่ แผนพัฒนาเศรษฐกิจและสังคมแห่งชาติ นโยบายของรัฐบาล แผนกระทรวง แผนกรม และรัฐวิสาหกิจต่างๆ ซึ่งเป็นแผนระดับชาติ ยุทธศาสตร์การพัฒนาจังหวัด และแผนพัฒนากลุ่มจังหวัด ตลอดจนยุทธศาสตร์การพัฒนาอำเภอ

เทศบาลตำบลริมปิง ในฐานะเป็นหน่วยการบริหารราชการส่วนท้องถิ่น จำเป็นที่จะต้องตระหนักถึงแผนพัฒนาระดับต่าง ๆ ที่เกี่ยวข้องกับการจัดทำแผนยุทธศาสตร์การพัฒนา เพื่อให้แผนการพัฒนา ยุทธศาสตร์การพัฒนาของเทศบาลตำบลริมปิง สอดคล้องกับทิศทางการพัฒนาของชาติ แผนและนโยบายที่เทศบาลตำบลริมปิงสามารถนำมาปรับใช้เป็นแนวทางในการพัฒนา ได้แก่

๑. ความสัมพันธ์ระหว่างแผนพัฒนาระดับมหภาค

๑.๑ แผนยุทธศาสตร์ชาติ ๒๐ ปี

การจัดทำแผนพัฒนาท้องถิ่นสี่ปีของเทศบาลมีความสัมพันธ์กับแผนยุทธศาสตร์ชาติ ๒๐ ปี โดยมุ่งเน้นเพื่อขับเคลื่อนการพัฒนาประเทศไปสู่ความมั่นคง มั่งคั่ง และยั่งยืน โดยแผนยุทธศาสตร์ชาติ ๒๐ ปีของประเทศไทยกำลังอยู่ระหว่างการการเสวนอร่างกรอบยุทธศาสตร์ชาติต่อที่ประชุมคณะกรรมการกรรจัดทำยุทธศาสตร์ชาติ ซึ่งขณะนี้อยู่ระหว่างการดำเนินการปรับปรุงร่างกรอบยุทธศาสตร์ชาติตามมติที่ประชุมคณะกรรมการกรรจัดทำร่างยุทธศาสตร์ชาติ โดยร่างกรอบยุทธศาสตร์ชาติ ๒๐ ปี (พ.ศ. ๒๕๖๐ – ๒๕๗๙) สรุปย่อได้ดังนี้



ยุทธศาสตร์ชาติระยะ 20 ปี (พ.ศ. 2560 – 2579)

นโยบายรัฐบาล 11 ข้อ

- ปกป้องเขตอุตสาหกรรมพระมหากษัตริย์
- ลดเหลื่อมล้ำ/โอกาสเข้าถึงบริการของรัฐ
- ยกระดับคุณภาพบริการสาธารณสุข
- ส่งเสริมบทบาท/ใช้โอกาสใน AC
- รักษาความมั่นคง/สร้างสมดุลทรัพยากร
- ปรับปรุงกฎหมาย/กระบวนการยุติธรรม
- รักษาความมั่นคง/การต่างประเทศ
- ศึกษาเรียนรู้/ทะนุบำรุงศาสนา/ศิลปวัฒนธรรม
- เพิ่มศักยภาพทางเศรษฐกิจ
- พัฒนา/ใช้ประโยชน์วิทยาศาสตร์/วิจัย/นวัตกรรม
- ราชการแผ่นดินมีธรรมาภิบาล/ป้องกันทุจริต

ประเด็นปฏิรูป คสช. 11 ด้าน

- แก้ปัญหาทุจริตคอร์รัปชัน
- ใช้อำนาจ (รวมอำนาจ/กระจายอำนาจ)
- แก้ปัญหาพลังงาน
- การศึกษา/การเรียนรู้/ภูมิปัญญา
- พัฒนาคุณธรรม/จริยธรรม
- การเข้าสู่อำนาจฝ่ายนิติบัญญัติ/บริหาร
- ความคุมอำนาจ (ยุติธรรม/องค์กรอิสระ)
- พัฒนาโครงสร้างพื้นฐาน
- พัฒนาสื่อสารมวลชน
- แก้ปัญหาเหลื่อมล้ำทางเศรษฐกิจ/สังคม
- จัดสรรทรัพยากรที่ดิน/น้ำ/ป่าไม้

ยุทธศาสตร์ชาติ

ประเด็นปฏิรูป สปช. 37 วาระปฏิรูป

ด้านเศรษฐกิจ	ด้านสังคม	ด้านความมั่นคง	ด้านกฎหมาย
<ul style="list-style-type: none"> ○ งบประมาณ ○ งานรัฐวิสาหกิจ ○ จัดการภัยพิบัติธรรมชาติ/โลกร้อน ○ โครงสร้างภาษี ○ การเงินฐานราก/สหกรณ์ ○ พลังงาน ○ ผูกขาด/แข่งขันที่เป็นธรรม ○ ภาคเกษตร ○ สร้างสังคมผู้ประกอบการ ○ บริหารจัดการทรัพยากร ○ จัดการที่ดิน ○ ส่งเสริมชุมชนเข้มแข็ง 	<ul style="list-style-type: none"> ○ จัดการศึกษา ○ การคลังด้านการศึกษา ○ การเรียนรู้ ○ การกีฬา ○ วิจัย/วิทยาศาสตร์/เทคโนโลยี/นวัตกรรมมีโครงสร้างพื้นฐานยกปัญญา ○ บริการสาธารณสุข ○ ส่งเสริมสุขภาพ/ป้องกันโรค ○ การคลังด้านสุขภาพ ○สวัสดิการสังคม ○ สังคมสูงวัย ○ ศิลปวัฒนธรรมสร้างมูลค่าทางเศรษฐกิจ/สังคม ○ สถาบันศาสนาเป็นหลักของสังคม 	<ul style="list-style-type: none"> ○ ป้องกันการทุจริต ○ เตรียมรับมือวิกฤตการณ์น้ำท่วม กทม. ○ แรงงาน 	<ul style="list-style-type: none"> ○ การเข้าสู่อำนาจและระบบพรรคการเมือง ○ กิจการตำรวจ ○ ปรับโครงสร้างอำนาจส่วนกลาง/ภูมิภาค/ท้องถิ่น ○ ประสิทธิภาพงานภาครัฐ ○ กำกับดูแล/ป้องกันการแทรกแซง/สิทธิเสรีภาพสื่อรับความคิดเห็น ○ คู่ครองผู้บริโภค

วิสัยทัศน์

วิสัยทัศน์ “ประเทศไทยมีความมั่นคง มั่งคั่ง ยั่งยืน เป็นประเทศพัฒนาแล้ว ด้วยการพัฒนาตามหลักปรัชญาของเศรษฐกิจพอเพียง” หรือเป็นคติพจน์ประจำชาติว่า “มั่นคง มั่งคั่ง ยั่งยืน” ทั้งนี้วิสัยทัศน์ดังกล่าวจะต้องสนองตอบต่อผลประโยชน์แห่งชาติ อันได้แก่การมีเอกราช อธิปไตย และบูรณภาพแห่งเขตอำนาจรัฐ การดำรงอยู่อย่างมั่นคง ยั่งยืนของสถาบันหลักของชาติ การดำรงอยู่อย่างมั่นคงของชาติและประชาชนจากภัยคุกคามทุกรูปแบบ การอยู่ร่วมกันในชาติอย่างสันติสุขเป็นปึกแผ่นมีความมั่นคงทางสังคมท่ามกลางพหุสังคมและการมีเกียรติและศักดิ์ศรีของความเป็นมนุษย์ ความเจริญเติบโตของชาติความเป็นธรรมและความอยู่ดีมีสุขของประชาชน ความยั่งยืนของฐานทรัพยากรธรรมชาติสิ่งแวดล้อม ความมั่นคงทางพลังงานและอาหารความสามารถในการรักษาผลประโยชน์ของชาติภายใต้การเปลี่ยนแปลงของสภาวะแวดล้อมระหว่างประเทศและการอยู่ร่วมกันอย่างสันติประสานสอดคล้องกัน ด้านความมั่นคงในประชาคมอาเซียนและประชาคมโลกอย่างมีเกียรติและศักดิ์ศรีไม่เป็นภาระของโลกและสามารถแก้วิกฤตประเทศที่มีศักยภาพทางเศรษฐกิจที่ต่อยกว่า

วิสัยทัศน์ : สู่มั่นคง มั่งคั่ง และยั่งยืน



ความมั่นคง

- การมีความมั่นคงปลอดภัยและการเปลี่ยนแปลงทั้งภายในประเทศและภายนอกประเทศในทุกระดับทั้งระดับประเทศ สังคม ชุมชน ครอบครัว และปัจเจกบุคคล
- ความมั่นคงในทุกมิติ ทั้งมิติเศรษฐกิจ สังคม สิ่งแวดล้อม และการเมือง
- ประเทศไทยมีความมั่นคงในเอกราชและอธิปไตยมีสถาบันชาติ ศาสนา พระมหากษัตริย์ที่เข้มแข็งเป็นศูนย์กลางและเป็นที่ยึดเหนี่ยวจิตใจของประชาชน
- ระบบการเมืองที่มั่นคงเป็นกลไกที่นำไปสู่การบริหารประเทศที่ต่อเนื่องและโปร่งใสตามหลักธรรมาภิบาล สังคมมีความปรองดองและความสามัคคี สามารถผนึกกำลังเพื่อพัฒนาประเทศ ชุมชนมีความเข้มแข็งครอบครัวมีความอบอุ่น
- ความมั่นคงของอาหาร พลังงาน และน้ำ ประชาชนมีความมั่นคงในชีวิต มีงานและรายได้ที่มั่นคงพอเพียงกับการดำรงชีวิต มีที่อยู่อาศัยและความปลอดภัยในชีวิตทรัพย์สิน



ความมั่งคั่ง

- ประเทศไทยมีการขยายตัวของเศรษฐกิจอย่างต่อเนื่องจนเข้าสู่กลุ่มประเทศรายได้สูง ความเหลื่อมล้ำของการพัฒนาลดลง ประชากรได้รับผลประโยชน์จากการพัฒนาอย่างเท่าเทียมกันมากขึ้น
- เศรษฐกิจมีความสามารถในการแข่งขันสูง สามารถสร้างรายได้ทั้งจากภายในและภายนอกประเทศ สร้างฐานเศรษฐกิจและสังคมแห่งอนาคต และเป็นจุดสำคัญของการเชื่อมโยงในภูมิภาคทั้งการคมนาคมขนส่ง การผลิต การค้า การลงทุน และการทำธุรกิจ มีบทบาทสำคัญในระดับภูมิภาคและระดับโลก เกิดสายสัมพันธ์ทางเศรษฐกิจและการค้าอย่างมีพลัง
- ความสมบูรณ์ในทุนที่จะสามารถสร้างการพัฒนาต่อเนื่อง ได้แก่ ทุนมนุษย์ ทุนทางปัญญา ทุนทางการเงิน ทุนที่เป็นเครื่องมือ เครื่องจักร ทุนทางสังคม และ ทุนทรัพยากรธรรมชาติและสิ่งแวดล้อม



ความยั่งยืน

- การพัฒนาที่สามารถสร้างความเจริญ รายได้ และคุณภาพชีวิตของประชาชนให้เพิ่มขึ้นอย่างต่อเนื่อง ซึ่งเป็นการเจริญเติบโตของเศรษฐกิจที่ไม่ใช่ทรัพยากรธรรมชาติเกินพอดี ไม่สร้างมลภาวะต่อสิ่งแวดล้อมจนเกินความสามารถในการรองรับและเยียวยาของระบบนิเวศน์
- การผลิตและการบริโภคเป็นมิตรกับสิ่งแวดล้อม และสอดคล้องกับกฎระเบียบของประชาคมโลกซึ่งเป็นที่ยอมรับร่วมกัน ความอุดมสมบูรณ์ของทรัพยากรธรรมชาติและสิ่งแวดล้อมมีคุณภาพดีขึ้น คนมีความรับผิดชอบต่อสังคม มีความเอื้ออาทร เสียสละเพื่อผลประโยชน์ส่วนรวม
- มุ่งประโยชน์ส่วนรวมอย่างยั่งยืน ให้ความสำคัญกับการมีส่วนร่วมของประชาชนทุกภาคส่วนในสังคมยึดถือและปฏิบัติตามปรัชญาของเศรษฐกิจพอเพียงเพื่อการพัฒนาในระดับอย่างสมดุล มีเสถียรภาพ และยั่งยืน

ยุทธศาสตร์ชาติ

ในการที่จะบรรลุวิสัยทัศน์และทำให้ประเทศไทยพัฒนาไปสู่อนาคตที่พึงประสงค์นั้น จำเป็นจะต้องมีการวางแผนและกำหนดยุทธศาสตร์การพัฒนาในระยะยาว และกำหนดแนวทางการพัฒนาของทุกภาคส่วนให้ขับเคลื่อนไปในทิศทางเดียวกัน ดังนั้น จึงจำเป็นต้องกำหนดยุทธศาสตร์ชาติในระยะยาว เพื่อถ่ายทอดแนวทางการพัฒนาสู่การปฏิบัติในแต่ละช่วงเวลาอย่างต่อเนื่องและมีการบูรณาการ และสร้างความเข้าใจถึงอนาคตของประเทศไทยร่วมกัน และเกิดการรวมพลังของทุกภาคส่วนในสังคมทั้งประชาชน เอกชน ประชาสังคมในการขับเคลื่อนการพัฒนาเพื่อการสร้างและรักษาไว้ซึ่งผลประโยชน์แห่งชาติและบรรลุวิสัยทัศน์ “ประเทศไทยมีความมั่นคง มั่งคั่ง ยั่งยืนเป็นประเทศพัฒนาแล้ว ด้วยการพัฒนาตามหลักปรัชญาของเศรษฐกิจพอเพียง” หรือคติพจน์ประจำชาติ “มั่นคง มั่งคั่ง ยั่งยืน” เพื่อให้ประเทศมีขีดความสามารถในการแข่งขัน มีรายได้สูงอยู่ในกลุ่มประเทศพัฒนาแล้ว คนไทยมีความสุข อยู่ดี กินดี สังคมมีความมั่นคงเสมอภาคและเป็นธรรม ซึ่งยุทธศาสตร์ชาติที่จะใช้เป็นกรอบแนวทางการพัฒนาในระยะ ๒๐ ปีต่อจากนี้ไป จะประกอบด้วย ๖ ยุทธศาสตร์ ได้แก่

- (๑) ยุทธศาสตร์ด้านความมั่นคง
- (๒) ยุทธศาสตร์ด้านการสร้างความสามารถในการแข่งขัน
- (๓) ยุทธศาสตร์การพัฒนาและเสริมสร้างศักยภาพคน
- (๔) ยุทธศาสตร์ด้านการสร้างโอกาสความเสมอภาคและเท่าเทียมกันทางสังคม
- (๕) ยุทธศาสตร์ด้านการสร้างการเติบโตบนคุณภาพชีวิตที่เป็นมิตรกับสิ่งแวดล้อม
- (๖) ยุทธศาสตร์ด้านการปรับสมดุลและพัฒนาระบบการบริหารจัดการภาครัฐ โดยมี

สาระสำคัญของแต่ละยุทธศาสตร์ สรุปได้ ดังนี้

๑. ยุทธศาสตร์ด้านความมั่นคง มีเป้าหมายทั้งในการสร้างเสถียรภาพภายในประเทศและช่วยลดและป้องกันภัยคุกคามจากภายนอก รวมทั้งสร้างความเชื่อมั่นในกลุ่มประเทศอาเซียนและประชาคมโลกที่มีต่อประเทศไทย กรอบแนวทางที่ต้องให้ความสำคัญ อาทิ

- (๑) การเสริมสร้างความมั่นคงของสถาบันหลักและการปกครองระบอบประชาธิปไตยอันมีพระมหากษัตริย์ทรงเป็นประมุข
- (๒) การปฏิรูปกลไกการบริหารประเทศและพัฒนาความมั่นคงทางการเมือง ขจัดคอร์รัปชัน สร้างความเชื่อมั่นในกระบวนการยุติธรรม
- (๓) การรักษาความมั่นคงภายในและความสงบเรียบร้อยภายใน ตลอดจนการบริหารจัดการความมั่นคงชายแดนและชายฝั่งทะเล
- (๔) การพัฒนาระบบ กลไก มาตรการและความร่วมมือระหว่างประเทศทุกระดับ และรักษาดุลยภาพความสัมพันธ์กับประเทศมหาอำนาจ เพื่อป้องกันและแก้ไขปัญหาคความมั่นคงรูปแบบใหม่
- (๕) การพัฒนาเสริมสร้างศักยภาพการป้องกันประเทศ การรักษาความสงบเรียบร้อยภายในประเทศสร้างความร่วมมือกับประเทศเพื่อนบ้านและมิตรประเทศ
- (๖) การพัฒนาระบบการเตรียมพร้อมแห่งชาติและระบบบริหารจัดการภัยพิบัติรักษาความมั่นคงของฐานทรัพยากรธรรมชาติ สิ่งแวดล้อม
- (๗) การปรับกระบวนการทำงานของกลไกที่เกี่ยวข้องจากแนวตั้งสู่แนวนอนมากขึ้น

๒. ยุทธศาสตร์ด้านการสร้างความสามารถในการแข่งขัน เพื่อให้ประเทศไทยสามารถพัฒนาไปสู่การเป็นประเทศพัฒนาแล้ว ซึ่งจำเป็นต้องยกระดับผลผลิตทางการผลิตและการใช้นวัตกรรมในการ

เพิ่มความสามารถในการแข่งขันและการพัฒนาอย่างยั่งยืนทั้งในสาขาอุตสาหกรรม เกษตรและบริการ การสร้างความมั่นคงและปลอดภัยด้านอาหาร การเพิ่มขีดความสามารถทางการค้าและการเป็นผู้ประกอบการ รวมทั้งการพัฒนาฐานเศรษฐกิจแห่งอนาคต ทั้งนี้ภายใต้กรอบการปฏิรูปและพัฒนาปัจจัยเชิงยุทธศาสตร์ทุกด้าน อันได้แก่โครงสร้างพื้นฐานและระบบโลจิสติกส์ วิทยาศาสตร์ เทคโนโลยีและนวัตกรรม การพัฒนาทุนมนุษย์ และการบริหารจัดการทั้งในภาครัฐและภาคธุรกิจเอกชน กรอบแนวทางที่ต้องให้ความสำคัญ อาทิ

(๑) การพัฒนาสมรรถนะทางเศรษฐกิจ ได้แก่การรักษาเสถียรภาพเศรษฐกิจและสร้างความเชื่อมั่น การส่งเสริมการค้าและการลงทุนที่อยู่บนการแข่งขันที่เป็นธรรมและรับผิดชอบต่อสังคม ตลอดจนการพัฒนาประเทศสู่ความเป็นชาติการค้าเพื่อให้ได้ประโยชน์จากห่วงโซ่มูลค่าในภูมิภาค และเป็นการยกระดับไปสู่ส่วนบนของห่วงโซ่มูลค่ามากขึ้น

(๒) การพัฒนาภาคการผลิตและบริการ บนฐานของการพัฒนานวัตกรรมและมีความเป็นมิตรต่อสิ่งแวดล้อม โดยมีการใช้ดิจิทัลและการค้าที่เข้มข้นเพื่อสร้างมูลค่าเพิ่มและขยายกิจกรรมการผลิตและบริการ โดยมุ่งสู่ความเป็นเลิศในระดับโลกและในระดับภูมิภาคในอุตสาหกรรมหลายสาขา และในภาคบริการที่หลากหลายตามรูปแบบการดำเนินชีวิตและการดำเนินธุรกิจที่เปลี่ยนไป รวมทั้งเป็นแหล่งอาหารคุณภาพ สะอาดและปลอดภัยของโลก

- ภาคเกษตร โดยเสริมสร้างฐานการผลิตให้เข้มแข็งและยั่งยืน เพิ่มขีดความสามารถในการแข่งขันของภาคเกษตรส่งเสริมเกษตรกรรายย่อยให้ปรับไปสู่การทำเกษตรยั่งยืนที่เป็นมิตรกับสิ่งแวดล้อมและรวมกลุ่มเกษตรกรในการพัฒนาอาชีพที่เข้มแข็ง และการพัฒนาสินค้าเกษตรที่มีศักยภาพและอาหารคุณภาพ สะอาด และปลอดภัย

- ภาคอุตสาหกรรม โดยพัฒนาอุตสาหกรรมศักยภาพ ยกระดับการพัฒนาอุตสาหกรรมปัจจุบันที่มีศักยภาพสูง และพัฒนาอุตสาหกรรมอนาคตที่มีศักยภาพ โดยการใช้ดิจิทัลและการค้ามาเพิ่มมูลค่าและยกระดับห่วงโซ่มูลค่าในระดับสูงขึ้น

- ภาคบริการ โดยขยายฐานการบริการให้มีความหลากหลาย มีความเป็นเลิศและเป็นมิตรต่อสิ่งแวดล้อม โดยการยกระดับบริการที่เป็นฐานรายได้เดิม เช่น การท่องเที่ยว และพัฒนาให้ประเทศไทยเป็นศูนย์กลางการให้บริการสุขภาพ ธุรกิจบริการด้านการเงินและธุรกิจบริการที่มีศักยภาพอื่นๆ เป็นต้น

(๓) การพัฒนาผู้ประกอบการและเศรษฐกิจชุมชน พัฒนาทักษะผู้ประกอบการยกระดับผลิตภาพแรงงานและพัฒนาวิสาหกิจขนาดกลางและขนาดย่อม (SMEs) สู่สากล และพัฒนาวิสาหกิจชุมชนและสถาบันเกษตรกร

(๔) การพัฒนาพื้นที่เศรษฐกิจพิเศษและเมืองพัฒนาเขตเศรษฐกิจพิเศษชายแดน และพัฒนาระบบเมืองศูนย์กลางความเจริญ จัดระบบผังเมืองที่มีประสิทธิภาพและมีส่วนร่วม มีการจัดการสิ่งแวดล้อมเมือง และโครงสร้างพื้นฐานทางสังคมและเศรษฐกิจที่สอดคล้องกับศักยภาพ

(๕) การลงทุนพัฒนาโครงสร้างพื้นฐาน ในด้านการขนส่ง ด้านพลังงาน ระบบเทคโนโลยีสารสนเทศและการสื่อสารและการวิจัยและพัฒนา

(๖) การเชื่อมโยงกับภูมิภาคและเศรษฐกิจโลกสร้างความเป็นหุ้นส่วนการพัฒนา กับนานาชาติ ส่งเสริมความร่วมมือกับนานาชาติในการสร้างความมั่นคงด้านต่างๆ เพิ่มบทบาทของไทยในองค์กรระหว่างประเทศ รวมถึงสร้างองค์ความรู้ด้านการต่างประเทศ

๓. ยุทธศาสตร์การพัฒนาและเสริมสร้างศักยภาพคน เพื่อพัฒนาคนและสังคมไทยให้เป็นรากฐานที่แข็งแกร่งของประเทศมีความพร้อมทางกาย ใจ สติปัญญา มีความเป็นสากล มีทักษะการคิด

วิเคราะห์อย่างมีเหตุผล มีระเบียบวินัย เคารพกฎหมาย มีคุณธรรมจริยธรรม รู้คุณค่าความเป็นไทย มีครอบครัวที่มั่นคง กรอบแนวทางที่ต้องให้ความสำคัญ อาทิ

- (๑) การพัฒนาศักยภาพคนตลอดช่วงชีวิตให้สนับสนุนการเจริญเติบโตของประเทศ
- (๒) การยกระดับคุณภาพการศึกษาและการเรียนรู้ให้มีคุณภาพ เท่าเทียม และทั่วถึง
- (๓) การปลูกฝังระเบียบวินัย คุณธรรม จริยธรรมค่านิยมที่พึงประสงค์
- (๔) การสร้างเสริมให้คนมีสุขภาพที่ดี
- (๕) การสร้างความอยู่ดีมีสุขของครอบครัวไทยเสริมสร้างบทบาทของสถาบัน

ครอบครัวในการบ่มเพาะจิตใจให้เข้มแข็ง

๔. ยุทธศาสตร์ด้านการสร้างโอกาสความเสมอภาคและเท่าเทียมกันทางสังคม เพื่อเร่งกระจายโอกาสการพัฒนาและสร้างความมั่นคงให้ทั่วถึง ลดความเหลื่อมล้ำไปสู่สังคมที่เสมอภาคและเป็นธรรม กรอบแนวทางที่ต้องให้ความสำคัญ อาทิ

- (๑) การสร้างความมั่นคงและการลดความเหลื่อมล้ำทางด้านเศรษฐกิจและสังคม
- (๒) การพัฒนาระบบบริการและระบบบริหารจัดการสุขภาพ
- (๓) การสร้างสภาพแวดล้อมและนวัตกรรมที่เอื้อต่อการดำรงชีวิตในสังคมสูงวัย
- (๔) การสร้างความเข้มแข็งของสถาบันทางสังคมทุนทางวัฒนธรรมและความเข้มแข็งของชุมชน
- (๕) การพัฒนาการสื่อสารมวลชนให้เป็นกลไกในการสนับสนุนการพัฒนา

๕. ยุทธศาสตร์ด้านการสร้างการเติบโตบนคุณภาพชีวิตที่เป็นมิตรต่อสิ่งแวดล้อม เพื่อเร่งอนุรักษ์ฟื้นฟูและสร้างความมั่นคงของฐานทรัพยากรธรรมชาติ และมีความมั่นคงด้านน้ำ รวมทั้งมีความสามารถในการป้องกันผลกระทบและปรับตัวต่อการเปลี่ยนแปลงสภาพภูมิอากาศและภัยพิบัติธรรมชาติ และพัฒนามุ่งสู่การเป็นสังคมสีเขียว กรอบแนวทางที่ต้องให้ความสำคัญ อาทิ

- (๑) การจัดระบบอนุรักษ์ ฟื้นฟูและป้องกันการทำลายทรัพยากรธรรมชาติ
- (๒) การวางระบบบริหารจัดการน้ำให้มีประสิทธิภาพทั้ง ๒๕ ลุ่มน้ำ เน้นการปรับระบบการบริหารจัดการอุทกภัยอย่างบูรณาการ
- (๓) การพัฒนาและใช้พลังงานที่เป็นมิตรกับสิ่งแวดล้อม
- (๔) การพัฒนาเมืองอุตสาหกรรมเชิงนิเวศและเมืองที่เป็นมิตรกับสิ่งแวดล้อม
- (๕) การร่วมลดปัญหาโลกร้อนและปรับตัวให้พร้อมกับการเปลี่ยนแปลงสภาพภูมิอากาศ
- (๖) การใช้เครื่องมือทางเศรษฐศาสตร์และนโยบายการคลังเพื่อสิ่งแวดล้อม

๖. ยุทธศาสตร์ด้านการปรับสมดุลและพัฒนาระบบ การบริหารจัดการภาครัฐ เพื่อให้หน่วยงานภาครัฐมีขนาดที่เหมาะสมกับบทบาทภารกิจ มีสมรรถนะสูง มีประสิทธิภาพและประสิทธิผล กระจายบทบาทภารกิจไปสู่ท้องถิ่นอย่างเหมาะสม มีธรรมาภิบาลกรอบแนวทางที่ต้องให้ความสำคัญ อาทิ

- (๑) การปรับปรุงโครงสร้าง บทบาท ภารกิจของหน่วยงานภาครัฐ ให้มีขนาดที่เหมาะสม
- (๒) การวางระบบบริหารราชการแบบบูรณาการ
- (๓) การพัฒนาระบบบริหารจัดการกำลังคนและพัฒนาบุคลากรภาครัฐ
- (๔) การต่อต้านการทุจริตและประพฤติมิชอบ
- (๕) การปรับปรุงกฎหมายและระเบียบต่างๆให้ทันสมัย เป็นธรรมและเป็นสากล

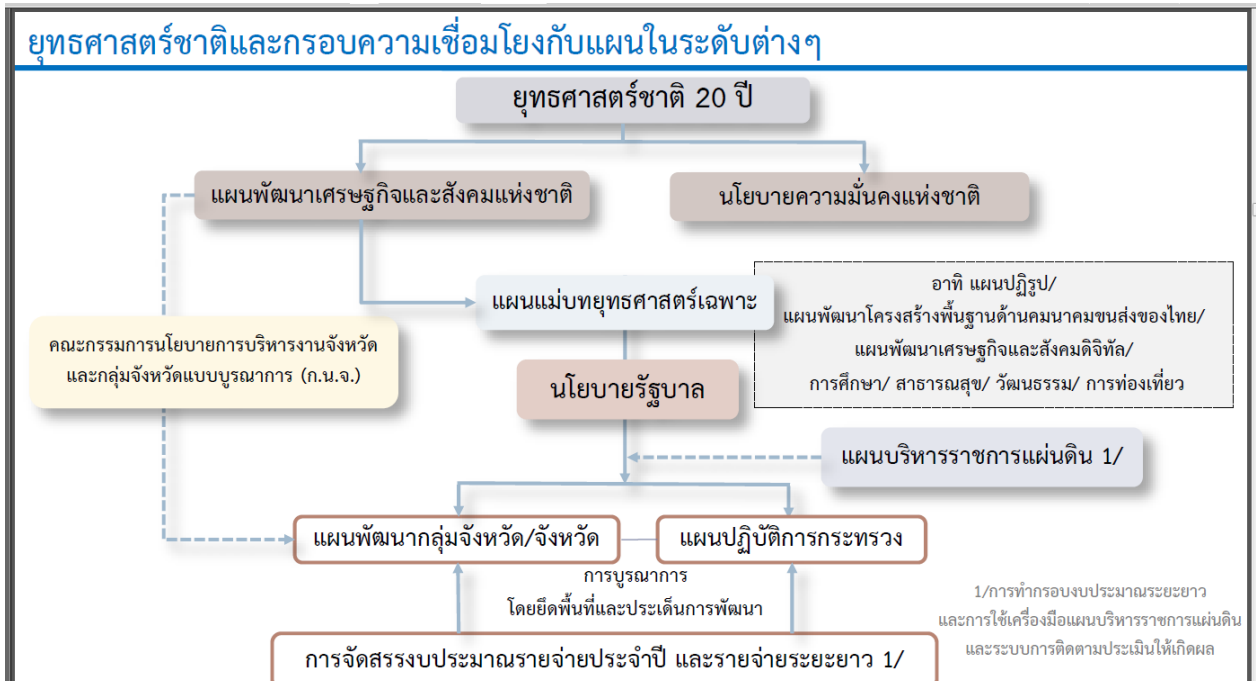
- (๖) การพัฒนาระบบการให้บริการประชาชนของหน่วยงานภาครัฐ
- (๗) การปรับปรุงการบริหารจัดการรายได้และรายจ่ายของภาครัฐ

กลไกการขับเคลื่อนกระบวนการพัฒนา

ยุทธศาสตร์ชาติจะเป็นแผนแม่บทหลักในการพัฒนาประเทศเพื่อให้ส่วนราชการและหน่วยงานต่างๆ ใช้เป็นแนวทางในการจัดทำแผนยุทธศาสตร์การพัฒนาประเทศในด้านต่างๆ อาทิ แผนพัฒนาเศรษฐกิจและสังคมแห่งชาติ แผนเฉพาะด้านต่างๆ เช่น ด้านความมั่นคง เศรษฐกิจ การศึกษา ศิลปวัฒนธรรม ฯลฯ แผนปฏิบัติการในระดับกระทรวงและในระดับพื้นที่ ให้มีความสอดคล้องกันตามห้วงเวลานอกจากนี้ ยุทธศาสตร์ชาติจะใช้เป็นกรอบในการจัดสรรงบประมาณและทรัพยากรอื่นๆ ของประเทศ เพื่อขับเคลื่อนการพัฒนาอย่างมีเอกภาพให้บรรลุเป้าหมาย โดยจะต้องอาศัยการประสานความร่วมมือจากหลายภาคส่วน ภายใต้ระบบประชาธิปไตย คือ ความร่วมมือของภาครัฐภาคเอกชน ภาคประชาชนและประชาสังคม ทั้งนี้ รัฐธรรมนูญแห่งราชอาณาจักรไทยจะได้มีการกำหนดเกี่ยวกับบทบาทของยุทธศาสตร์ชาติและแนวทางในการนำยุทธศาสตร์ชาติไปสู่การปฏิบัติ เพื่อให้ส่วนราชการและหน่วยงานต่างๆ จะสามารถขับเคลื่อนการพัฒนาได้อย่างต่อเนื่องและบูรณาการ

ปัจจัยความสำเร็จของยุทธศาสตร์ชาติ

- ๑. สาระของยุทธศาสตร์ชาติ** กำหนดวิสัยทัศน์ระยะยาวที่ชัดเจน มีการกำหนดเป้าหมายและภาพในอนาคตของประเทศที่ชัดเจนและเป็นที่ยอมรับ ได้รับความเห็นชอบร่วมกัน สามารถถ่ายทอดเป้าหมายของยุทธศาสตร์ชาติ สู่เป้าหมายเฉพาะด้านต่างๆ ตามระยะเวลาเป็นช่วงๆ ของหน่วยงานปฏิบัติได้ และมีการกำหนดตัวชี้วัดที่สามารถวัดผลสัมฤทธิ์ได้
- ๒. ระบบและกฎหมาย** มีกฎหมายรองรับ มีกลไกเชื่อมโยงกับแผนพัฒนาเศรษฐกิจและสังคมแห่งชาติและแผนในระดับต่างๆ เพื่อให้ส่วนราชการนำยุทธศาสตร์ชาติไปปฏิบัติ รวมทั้งกรอบกฎหมายด้านการจัดสรรงบประมาณ ให้สามารถระดมทรัพยากรเพื่อผลักดันขับเคลื่อนการดำเนินการตามยุทธศาสตร์ชาติอย่างมีบูรณาการ และกรอบกฎหมายที่จะกำหนดให้การดำเนินการตามยุทธศาสตร์ชาติมีความต่อเนื่อง รวมทั้งมีระบบการติดตามและประเมินผลอย่างเป็นระบบในทุกระดับ
- ๓. กลไกสู่การปฏิบัติ** มีกลไกที่สอดรับ/สอดคล้องตั้งแต่ระดับการจัดท่ายุทธศาสตร์ การนำไปสู่การปฏิบัติ และการติดตามประเมินผล รวมทั้งมีกลไกในการกำกับดูแล บริหารจัดการและการขับเคลื่อนยุทธศาสตร์ชาติสู่การปฏิบัติอย่างมีประสิทธิภาพและหน่วยงานปฏิบัติจะต้องมีความเข้าใจ สามารถกำหนดแผนงานโครงการให้สอดคล้องกับเป้าหมายที่กำหนดไว้ในยุทธศาสตร์ชาติ



๑.๒ แผนพัฒนาเศรษฐกิจและสังคมแห่งชาติ ฉบับที่ ๑๒

เป้าหมายสำคัญของแผนพัฒนาฯ ฉบับที่ 12

คนไทยทุกคนมีคุณภาพสามารถปรับตัวรองรับสังคมสูงวัยและบริบทการพัฒนาในอนาคต โดยค่าดัชนีการพัฒนามนุษย์ไม่ต่ำกว่า 0.8 คะแนน IQ เฉลี่ยไม่ต่ำกว่าเกณฑ์มาตรฐาน 100 ร้อยละ 70 ของเด็กไทยมีคะแนน EQ ไม่ต่ำกว่าเกณฑ์มาตรฐาน ผลคะแนนสอบ PISA ในแต่ละวิชาไม่ต่ำกว่า 500 สัดส่วนของผู้ผ่านการทดสอบมาตรฐานอาชีพและมาตรฐานฝีมือแรงงานเพิ่มขึ้น

สังคมมีความเหลื่อมล้ำน้อยลง รายได้เฉลี่ยต่อหัวของกลุ่มประชากรร้อยละ 40 ที่มีรายได้ต่ำสุด เพิ่มขึ้นไม่ต่ำกว่า ร้อยละ 15 ต่อปี การถือครองสินทรัพย์ทางการเงินของกลุ่มประชากรร้อยละ 40 ที่มีรายได้ต่ำสุดเพิ่มขึ้น สัดส่วนประชากรที่อยู่ใต้เส้นความยากจนลดลงเหลือร้อยละ 7.4

มีระบบเศรษฐกิจที่เข้มแข็งและแข่งขันได้ เศรษฐกิจขยายตัวเฉลี่ยไม่ต่ำกว่าร้อยละ 5 โดยมีรายได้ต่อหัวเป็น 8,200 ดอลลาร์ สหรัฐ. และมีอันดับความสามารถในการแข่งขันทางเศรษฐกิจของประเทศซึ่งประเมินโดย IMD ให้อยู่ในกลุ่ม 1 ใน 25 ของประเทศแรก มีรายได้จากการท่องเที่ยวไม่ต่ำกว่า 3 ล้านล้านบาท เกษตรกรมีรายได้เงินสดสุทธิทางการเกษตรเพิ่มขึ้นเป็น 59,460 บาทต่อครัวเรือน พื้นที่การทำเกษตรอินทรีย์ที่ได้รับการรับรองมาตรฐานเพิ่มขึ้นเป็น 500,000 ไร่

เป้าหมายสำคัญของแผนพัฒนาฯ ฉบับที่ 12 (ต่อ)

รักษาทุนทางธรรมชาติและคุณภาพสิ่งแวดล้อมเพื่อสนับสนุนการเติบโตที่เป็นมิตรกับสิ่งแวดล้อม มีความมั่นคงอาหาร พลังงาน และน้ำ โดยเพิ่มพื้นที่ป่าไม้ให้ได้ร้อยละ 40 ของพื้นที่ประเทศ พื้นที่ป่าชายเลนเพิ่มจาก 1.53 ล้านไร่ เป็น 1.58 ล้านไร่ และการปล่อยก๊าซเรือนกระจกในภาคพลังงานและคมนาคมขนส่งลดลงไม่น้อยกว่าร้อยละ 7

มีความมั่นคงในเอกราชและอธิปไตย สังคมปลอดภัย สามัคคี สร้างภาพลักษณ์ดี และเพิ่มความเชื่อมั่นของนานาชาติต่อประเทศไทย ความขัดแย้งทางอุดมการณ์และความคิดในสังคมลดลง ปัญหาอาชญากรรมลดลง ประเทศไทยมีอันดับความเสี่ยงจากการก่อการร้ายต่ำกว่าอันดับที่ 20 ของโลก และมีอันดับความเสี่ยงจากการโจมตีด้านไซเบอร์ในต่ำกว่าอันดับที่ 10 ของโลก

มีระบบบริหารจัดการภาครัฐที่มีประสิทธิภาพ ทันสมัย โปร่งใส ตรวจสอบได้ กระจายอำนาจและมีส่วนร่วมจากประชาชน ประสิทธิภาพการบริหารจัดการและการให้บริการของภาครัฐ และประสิทธิภาพการประกอบธุรกิจของประเทศอยู่ในอันดับสองของอาเซียน คะแนนดัชนีภาพลักษณ์คอร์รัปชันให้อยู่สูงกว่าร้อยละ 50

กรอบหลักการของแผนพัฒนาฯ ฉบับที่ 12

ปรับรากฐานเพื่อเป็นคานงัดสู่การต่อยอดการพัฒนา

- ยึดหลัก “ปรัชญาของเศรษฐกิจพอเพียง” อย่างต่อเนื่องจากแผนพัฒนาฯ ฉบับที่ 9-11
- มีการพัฒนาเชิงบูรณาการระหว่างหน่วยงานที่ยึดพื้นที่เป็นหลัก
- ปรับปรุงกฎหมายและกฎระเบียบต่างๆ ให้เอื้อต่อการขับเคลื่อนการพัฒนาในทุกระดับ

- คนไทยให้เป็นพลังสำคัญในการพัฒนาประเทศ โดยมีลักษณะสำคัญ 5 ประการได้แก่ มีความเชี่ยวชาญเฉพาะด้าน มีทักษะในการคิดเชิงสังเคราะห์ มีความคิดสร้างสรรค์ มีความเคารพในความแตกต่าง และมีจุดยืนทางจริยธรรม
- ชุมชน ภาคประชาสังคม ภาคเอกชนและภาครัฐร่วมกันพัฒนาประเทศบนหลักการร่วมคิด ร่วมทำ ร่วมรับผิดชอบ และร่วมรับผลประโยชน์จากการพัฒนา

กรอบวิสัยทัศน์และเป้าหมาย

กรอบวิสัยทัศน์แผนพัฒนาฯ ฉบับที่ ๑๒

จากสถานะของประเทศและบริบทการเปลี่ยนแปลงต่างๆ ที่ประเทศกำลังประสบอยู่ ทำให้การกำหนดวิสัยทัศน์แผนพัฒนาฯ ฉบับที่ ๑๒ ยังคงมีความต่อเนื่องจากวิสัยทัศน์แผนพัฒนาฯ ฉบับที่ ๑๑ และกรอบหลักการของการวางแผนที่น้อมนำและประยุกต์ใช้หลักปรัชญาของเศรษฐกิจพอเพียง ยึดคนเป็นศูนย์กลางของการพัฒนาอย่างมีส่วนร่วม การพัฒนาที่ยืดหยุ่นสมดุล ยั่งยืน โดยวิสัยทัศน์ของการพัฒนาในแผนพัฒนาฯ ฉบับที่ ๑๒ ต้องให้ความสำคัญกับการกำหนดทิศทางพัฒนาที่มุ่งสู่การเปลี่ยนผ่านประเทศไทยจากประเทศที่มีรายได้ปานกลางไปสู่ประเทศที่มีรายได้สูง มีความมั่นคง และยั่งยืน สังคมอยู่ร่วมกันอย่างมีความสุข และนำไปสู่การบรรลุวิสัยทัศน์ระยะยาว “มั่นคง มั่งคั่ง ยั่งยืน” ของประเทศ

การกำหนดตำแหน่งทางยุทธศาสตร์ของประเทศ (Country Strategic Positioning) เป็นการกำหนดตำแหน่งทางยุทธศาสตร์ของประเทศที่สอดคล้องกับยุทธศาสตร์ชาติที่ สศช. ได้จัดทำขึ้น

“ประเทศไทยเป็นประเทศรายได้สูงที่มีการกระจายรายได้อย่างเป็นธรรม เป็นศูนย์กลางด้านการขนส่งและโลจิสติกส์ของภูมิภาคสู่ความเป็นชาติการค้าและบริการ (Trading and Service Nation) เป็นแหล่งผลิตสินค้าเกษตรอินทรีย์และเกษตรปลอดภัย แหล่งอุตสาหกรรมสร้างสรรค์และมีนวัตกรรมสูงที่เป็นมิตรต่อสิ่งแวดล้อม”

เป้าหมาย

๑. การหลุดพ้นจากกับดักประเทศรายได้ปานกลางสู่รายได้สูง

- (๑) เศรษฐกิจขยายตัวเฉลี่ยไม่ต่ำกว่าร้อยละ ๕.๐
- (๒) ผลิตภัณฑ์มวลรวมในประเทศต่อหัว (GDP Per Capita) และรายได้ประชาชาติต่อหัว (GNP Per Capita) ณ สิ้นแผนพัฒนาฯ ฉบับที่ ๑๒ ในปี ๒๕๔๖ เพิ่มขึ้นเป็น ๓๑๗,๐๕๑ บาท (๙,๓๒๕ ดอลลาร์ สรอ.) และ ๓๐๑,๑๙๙ บาท (๘,๘๕๙ ดอลลาร์ สรอ.) ต่อคนต่อปี
- (๓) ผลิตภาพการผลิตเพิ่มขึ้นไม่ต่ำกว่าเฉลี่ยร้อยละ ๒.๕ ต่อปี
- (๔) การลงทุนรวมขยายตัวไม่ต่ำกว่าเฉลี่ยร้อยละ ๘.๐ (การขยายตัวของการลงทุนภาครัฐไม่ต่ำกว่าร้อยละ ๑๐.๐ และการลงทุนของภาคเอกชนขยายตัวไม่ต่ำกว่าเฉลี่ยร้อยละ ๗.๕ ในขณะที่ปริมาณการส่งออกขยายตัวเฉลี่ยไม่ต่ำกว่าร้อยละ ๔.๐ ต่อปี)

๒. การพัฒนาศักยภาพคนให้สนับสนุนการเจริญเติบโตของประเทศและการสร้างสังคมสูงวัยอย่างมีคุณภาพ

- (๑) ประชาชนทุกช่วงวัยมีความมั่นคงทางด้านเศรษฐกิจและสังคม (Socio-Economic Security) และมีคุณภาพชีวิตที่ดีขึ้น
- (๒) การศึกษาและการเรียนรู้ได้รับการพัฒนาคุณภาพ
- (๓) สถาบันทางสังคมมีความเข้มแข็งเป็นฐานรากที่เอื้อต่อการพัฒนาคน

๓. การลดความเหลื่อมล้ำในสังคม

- (๑) การกระจายรายได้มีความเท่าเทียมกันมากขึ้น
- (๒) บริการทางสังคมมีคุณภาพและมีการกระจายอย่างทั่วถึง

๔. การสร้างการเจริญเติบโตทางเศรษฐกิจและสังคมที่เป็นมิตรกับสิ่งแวดล้อม

- (๑) รักษาความมั่นคงของฐานทรัพยากร สร้างสมดุลระหว่างการอนุรักษ์และการใช้ประโยชน์อย่างยั่งยืนและเป็นธรรม

- (๒) ขับเคลื่อนประเทศสู่เศรษฐกิจและสังคมที่เป็นมิตรต่อสิ่งแวดล้อม
- (๓) เพิ่มขีดความสามารถในการรับมือภัยพิบัติและการเปลี่ยนแปลงสภาพภูมิอากาศ
- (๔) เพิ่มประสิทธิภาพและเสริมสร้างธรรมาภิบาลในการบริหารจัดการทรัพยากรธรรมชาติและสิ่งแวดล้อม
- (๕) มีการบริหารจัดการน้ำให้สมดุลระหว่างการอุปสงค์และอุปทานของน้ำ

๕. การบริหารราชการแผ่นดินที่มีประสิทธิภาพ

- (๑) การบริหารงานภาครัฐที่โปร่งใส เป็นธรรม มีประสิทธิภาพ และมีส่วนร่วม
- (๒) ขจัดการทุจริตคอร์รัปชัน
- (๓) มีการกระจายอำนาจที่เหมาะสม

แนวทางการพัฒนา

๑ การยกระดับศักยภาพการแข่งขันและการหลุดพ้นกับดักรายได้ปานกลางสู่รายได้สูง

๑. การส่งเสริมด้านการวิจัยและพัฒนา

พัฒนาสถานะแวดล้อมของการพัฒนาวิทยาศาสตร์ เทคโนโลยี วิจัย และนวัตกรรม ทั้งด้านการลงทุนในการวิจัยและพัฒนา ด้านบุคลากรวิจัย ด้านโครงสร้างพื้นฐาน และด้านการบริหารจัดการ รวมทั้งสนับสนุนและผลักดันให้ผู้ประกอบการมีบทบาทหลักด้านเทคโนโลยีและนวัตกรรม ตลอดจนผลักดันงานวิจัยและพัฒนาให้ใช้ประโยชน์อย่างแท้จริงทั้งเชิงพาณิชย์และสาธารณะโดยให้ความสำคัญคุ้มครองทรัพย์สินทางปัญญา

๒. การพัฒนาผลิตภาพแรงงาน

สร้างความร่วมมือระหว่างภาครัฐและภาคเอกชนในการพัฒนากำลังคนและแรงงาน ให้มีทักษะความรู้และสมรรถนะที่สอดคล้องกับความต้องการของตลาดและรองรับการเปิดเสรีของประชาคมอาเซียน โดยยกระดับและพัฒนาสมรรถนะแรงงานไทยด้วยเทคโนโลยี เร่งรัดให้แรงงานทั้งระบบมีการเรียนรู้ขั้นพื้นฐานเพื่อสามารถแข่งขันในตลาดแรงงานได้ สนับสนุนให้แรงงานและปัจจัยการผลิตมีความยืดหยุ่นในการเคลื่อนย้ายระหว่างสาขาการผลิตและระหว่างพื้นที่การผลิต เพื่อให้แรงงานสามารถเคลื่อนย้ายไปสู่สาขาการผลิตที่มีผลิตภาพการผลิตสูงสุด และสนับสนุนให้ผู้ประกอบการในภาคอุตสาหกรรมและบริการจัดทำกรอบคุณวุฒิวิชาชีพและมาตรฐานฝีมือแรงงานให้เป็นมาตรฐานที่เชื่อมโยงกันเพื่อยกระดับทักษะของแรงงานไทย

๓. การส่งเสริมผู้ประกอบการที่เข้มแข็งและพาณิชย์ดิจิทัล

พัฒนาขีดความสามารถของผู้ประกอบการให้มีความยืดหยุ่น สามารถปรับตัวและดำเนินธุรกิจท่ามกลางการดำเนินนโยบายและมาตรการการกีดกันทางการค้าในรูปแบบต่างๆ เพิ่มสัดส่วนความเป็นเจ้าของของคนไทยและสนับสนุนให้มีการขยายตลาดที่มีแบรนด์สินค้าและช่องทางการตลาดที่เป็นของตนเองมากขึ้น ตลอดจนพัฒนาต่อยอดอุตสาหกรรมและบริการเพื่อเข้าสู่การเป็นศูนย์กลางการผลิต บริการและอุตสาหกรรมดิจิทัล

๔. การลงทุนโครงสร้างพื้นฐานเร่งลงทุนและพัฒนาโครงสร้างพื้นฐานด้านการคมนาคมขนส่งเพื่อเชื่อมโยงพื้นที่

เศรษฐกิจในประเทศและต่างประเทศ ทั้งการพัฒนาและปรับปรุงโครงข่ายรถไฟให้เป็นโครงข่ายหลักในการเดินทางและขนส่งของประเทศ พัฒนาโครงข่ายระบบขนส่งสาธารณะและโครงข่ายทาง

หลวงพิเศษระหว่างเมือง ขยายขีดความสามารถของท่าอากาศยานหลักของประเทศ พัฒนาท่าเรือที่มีศักยภาพให้เป็นท่าเรืออิเล็กทรอนิกส์เต็มรูปแบบ รวมทั้งพัฒนาและปรับปรุงระบบโทรคมนาคมของประเทศ ตลอดจนสนับสนุนการพัฒนาด้านอุตสาหกรรมที่เกิดจากลงทุนด้านโครงสร้างพื้นฐาน เช่น อุตสาหกรรมซ่อมบำรุงและผลิตชิ้นส่วนอากาศยาน และอุตสาหกรรมระบบราง เป็นต้น เพื่อสร้างโอกาสทางเศรษฐกิจให้กับประเทศในการเป็นฐานการผลิตในภูมิภาคอาเซียน

๕. การปรับโครงสร้างการผลิต

ปรับโครงสร้างการผลิตภาคเกษตร โดยการปรับเปลี่ยนจากการผลิตสินค้าเกษตรขั้นปฐมเป็นสินค้าเกษตรแปรรูปที่มีมูลค่าสูงมีคุณภาพและมาตรฐานสากล สามารถสร้างความเชื่อมโยงทางด้านวัตถุดิบกับประเทศเพื่อนบ้านและลดระดับการผลิตสินค้าขั้นปฐมที่สูญเสียขีดความสามารถในการแข่งขัน ลงสู่ระดับที่จำเป็นสำหรับการสร้างความมั่นคงทางด้านอาหารและพลังงาน จัดระบบการผลิตให้สอดคล้องกับศักยภาพพื้นที่และความต้องการของตลาดตั้งแต่ต้นน้ำถึงปลายน้ำทั้งด้านกายภาพและเศรษฐกิจ รวมทั้งส่งเสริมการรวมกลุ่มทางการเกษตรจากกิจการเจ้าของคนเดียวเป็นการประกอบการในลักษณะสหกรณ์ ห้างหุ้นส่วน และบริษัทเพื่อให้เกิดการประหยัดจากขนาด พิจารณาพันธุ์พืชที่เหมาะสมกับศักยภาพของพื้นที่และแหล่งน้ำ ใช้เทคโนโลยีการผลิตในระดับที่เหมาะสม ใช้กลไกตลาดในการป้องกันความเสี่ยง ตลอดจนส่งเสริมและเร่งขยายผลแนวคิดการทำเกษตรตามหลักปรัชญาของเศรษฐกิจพอเพียง และระบบเกษตรกรรมยั่งยืน ปรับโครงสร้างการผลิตภาคบริการโดยเร่งพัฒนาระบบคมนาคมขนส่งให้เกิดความเชื่อมโยงกันเป็นโครงข่ายทั้งทางบก ทางน้ำ และทางอากาศ เร่งพัฒนาท่าเทียบเรือขนาดใหญ่เพื่อรองรับการเติบโตของการท่องเที่ยวทางทะเล ปรับปรุงแก้ไขกฎหมายที่เกี่ยวข้องกับการท่องเที่ยวให้ครอบคลุมและทันสมัยทั้งการควบคุมกิจกรรมต่างๆ เกี่ยวกับการท่องเที่ยวและส่งเสริมการท่องเที่ยวและกำหนดและจัดทำกฎหมายเพื่อยกระดับมาตรฐานการท่องเที่ยวของไทยสู่สากลและรองรับการพัฒนาการท่องเที่ยวให้สามารถแข่งขันได้ในระดับนานาชาติ รวมทั้งส่งเสริมการพัฒนาเชิงพื้นที่ในลักษณะกลุ่มคลัสเตอร์ท่องเที่ยว โดยสนับสนุนการพัฒนาด้านการท่องเที่ยวของพื้นที่ที่มีความเชื่อมโยงทั้งทางกายภาพ วิถีชีวิต/วัฒนธรรมท้องถิ่นและกิจกรรมการท่องเที่ยว ตลอดจนส่งเสริมการสร้างเชื่อมโยงด้านการท่องเที่ยวในภูมิภาคอาเซียนทั้งประเทศที่มีพรมแดนติดกัน และประเทศที่มีโครงข่ายคมนาคมขนส่งเชื่อมโยงกันเพื่อให้เกิดการพัฒนาแบบองค์รวมทั้งระบบพัฒนาต่อยอดอุตสาหกรรมอนาคตเพื่อเป็นแหล่งการถ่ายทอดเทคโนโลยี เชื่อมโยงการผลิตกับอุตสาหกรรมที่เป็นฐานรายได้ประเทศ และเป็นกลไกการขับเคลื่อนเศรษฐกิจไทยให้เข้าสู่การเป็นศูนย์กลางการผลิตและบริการทั้งในระดับอนุภูมิภาคและในภูมิภาคอาเซียนพัฒนาโครงสร้างพื้นฐานที่สนับสนุนการขยายตัวด้านการค้าการลงทุน เช่น โลจิสติกส์ และพลังงาน รวมทั้งปัจจัยสนับสนุนการลงทุนอื่นๆ เช่น ลดอุปสรรคการเคลื่อนย้ายเงินทุนระหว่างประเทศ เป็นต้น ส่งเสริมการนำเทคโนโลยีและนวัตกรรมมาประยุกต์ใช้ทั้งภาคการผลิต การตลาด การบริหารจัดการการเงิน และโลจิสติกส์ เชื่อมโยงเศรษฐกิจดิจิทัล ในการอำนวยความสะดวกทางการค้าการลงทุนด้วยระบบอิเล็กทรอนิกส์ และสนับสนุนการลงทุนเพื่อสร้างเศรษฐกิจและสังคมแห่งปัญญาและการเรียนรู้ มุ่งเน้นการพัฒนาธุรกิจเชิงสร้างสรรค์ การลงทุนที่ใช้เทคโนโลยีขั้นสูงและเป็นมิตรกับสิ่งแวดล้อม การประหยัดพลังงานและการใช้พลังงานทดแทน การลงทุนด้านการวิจัยและพัฒนาเชิงพาณิชย์ การจัดตั้งสำนักงานใหญ่ข้ามประเทศ บริษัทการค้าระหว่างประเทศ รวมทั้งการให้ความสำคัญเรื่องความรับผิดชอบต่อสังคมและการตอบแทนสู่สังคมขององค์กร และกิจการเพื่อสังคม

๒. การพัฒนาศักยภาพคนตามช่วงวัยและการปฏิรูประบบเพื่อสร้างสังคมสูงวัยอย่างมีคุณภาพ

๑. การพัฒนาศักยภาพคนในทุกช่วงวัยให้สนับสนุนการเจริญเติบโตของประเทศ

โดยช่วงวัยเด็กตั้งแต่แรกเกิดให้มีพัฒนาการที่สมวัยในทุกด้าน วัยเรียน วัยรุ่นให้มีทักษะการเรียนรู้ ทักษะชีวิตสามารถอยู่ร่วมกับผู้อื่นภายใต้บริบทสังคมที่เป็นพหุวัฒนธรรม วัยแรงงานให้มีการพัฒนาระดับสมรรถนะฝีมือแรงงานเพื่อสร้างผลิตภาพเพิ่มให้กับประเทศ วัยผู้สูงอายุให้มีการทำงานที่เหมาะสมตามศักยภาพและประสบการณ์ มีรายได้ในการดำรงชีวิต มีการสร้างเสริมและฟื้นฟูสุขภาพเพื่อป้องกันหรือชะลอความทุพพลภาพและโรคเรื้อรังต่างๆ ที่จะก่อให้เกิดภาระแก่ปัจเจกบุคคล ครอบครัว และระบบบริการสุขภาพ

๒. การยกระดับคุณภาพการศึกษาและการเรียนรู้ให้มีคุณภาพ เท่าเทียมและทั่วถึง โดย

(๑) ปฏิรูประบบบริหารจัดการทางการศึกษา โดยปรับระบบบริหารจัดการการศึกษาใหม่เพื่อสร้างความรับผิดชอบต่อผลลัพธ์ (Accountability)

(๒) ปฏิรูประบบการคลังด้านการศึกษา เพื่อเพิ่มคุณภาพและประสิทธิภาพการจัดการศึกษาโดยการจัดสรรงบประมาณตรงสู่ผู้เรียน ส่งเสริมการมีส่วนร่วมจากภาคเอกชนในการจัดการศึกษา

(๓) พัฒนาคูณภาพครูทั้งระบบ ตั้งแต่กระบวนการผลิต สรรหา และการคัดเลือกให้ได้คนดีคนเก่ง รวมทั้งระบบการประเมินและรับรองคุณภาพที่เน้นผลลัพธ์จากตัวผู้เรียน และ

(๔) ปฏิรูประบบการเรียนรู้ โดยมุ่งจัดการเรียนรู้เพื่อสร้างสมรรถนะกำลังคนทั้งระบบการศึกษาตั้งแต่ระดับปฐมศึกษาจนถึงการเรียนรู้ตลอดชีวิต พัฒนาสื่อเพื่อการเรียนรู้ ปรับหลักสูตรและผลิตกำลังคนให้สอดคล้องกับการเปลี่ยนแปลงและความต้องการของตลาด การวิจัยและการใช้เทคโนโลยีและสื่อเพื่อการเรียนรู้

๓. การพัฒนาด้านสุขภาพ โดยส่งเสริมการพัฒนาเทคโนโลยีและนวัตกรรมทาง

การแพทย์เพื่อรองรับการเป็นสังคมผู้สูงอายุทั้งในด้านผลิตภัณฑ์สุขภาพและที่อยู่อาศัยสำหรับผู้สูงอายุระดับการบริหารจัดการระบบสุขภาพเพื่อลดความเหลื่อมล้ำและสร้างความยั่งยืนในระยะยาว โดยพัฒนาระบบข้อมูลสารสนเทศเพื่อการบริหารทรัพยากรด้านสาธารณสุข บูรณาการระบบหลักประกันสุขภาพภาครัฐให้เกิดความเป็นเอกภาพในการบริหารจัดการและการใช้ทรัพยากร และส่งเสริมการอภิบาลระบบสุขภาพในรูปแบบเครือข่ายที่มีการใช้ทรัพยากรร่วมกัน พัฒนาศักยภาพของประเทศไทยสู่การเป็นศูนย์กลางสุขภาพนานาชาติทั้งในด้านศูนย์กลางบริการสุขภาพ (Medical Service Hub) ศูนย์กลางบริการเพื่อส่งเสริมสุขภาพ (Wellness Hub) ศูนย์กลางยาและผลิตภัณฑ์เพื่อสุขภาพ (Product Hub) และศูนย์กลางบริการวิชาการและงานวิจัย (Academic Hub) เพื่อนำรายได้กลับมาใช้ยกระดับคุณภาพบริการสาธารณสุขภายในประเทศรวมทั้งส่งเสริมการให้ความสำคัญกับมิติสุขภาพในทุกนโยบายสาธารณะ (Health in All Policies) เพื่อให้การขับเคลื่อนนโยบายของทุกภาคส่วนตระหนักถึงผลกระทบของนโยบายสาธารณะที่มีต่อสุขภาพของประชาชน

๔. การสร้างสภาพแวดล้อมและนวัตกรรมที่เอื้อต่อการดำรงชีพในสังคมสูงวัย โดยการ

ปรับปรุงสภาพแวดล้อมและความจำเป็นทางกายภาพให้เหมาะกับวัย และการพัฒนาระบบการดูแลผู้สูงอายุในรูปแบบที่หลากหลายทั้งในด้านการจัดบริการสุขภาพและสวัสดิการสังคมอย่างบูรณาการ โดยการมีส่วนร่วมของทุกภาคส่วนอย่างต่อเนื่อง รวมทั้งพัฒนาชุมชนที่มีศักยภาพและความพร้อมให้เป็นต้นแบบของการดูแลผู้สูงอายุเพื่อขยายผลไปสู่ชุมชนอื่น ตลอดจนการพัฒนาวัตกรรมการใช้ชีวิตประจำวันสำหรับผู้สูงอายุ

๓. การลดความเหลื่อมล้ำทางสังคม

๑. การยกระดับรายได้และสร้างโอกาสในการประกอบอาชีพ มุ่งเน้นการเพิ่มผลิตภาพแรงงาน โดยสนับสนุนให้แรงงานมีโอกาสเข้าถึงการเรียนรู้และพัฒนาทักษะฝีมือแรงงานอย่างมีมาตรฐาน ปรับโครงสร้างค่าจ้างแรงงานให้ชัดเจนและสะท้อนทักษะฝีมือแรงงานอย่างแท้จริง เร่งผลักดันให้การใช้ระบบมาตรฐานคุณวุฒิวิชาชีพและมาตรฐานฝีมือแรงงานในทางปฏิบัติอย่างเป็นทางการเป็นรูปธรรม นอกจากนี้ เพิ่มผลิตภาพทางการผลิตของเกษตรกรรายย่อย โดยสนับสนุนการวิจัยและพัฒนาและการผลิตทางการเกษตรที่สอดคล้องกับพื้นที่ สร้างหลักประกันรายได้แทนการอุดหนุนด้านราคาสินค้าเกษตร ลดต้นทุนทางการเกษตรโดยสนับสนุนปัจจัยการผลิต

๒. การจัดบริการทางสังคมให้ทุกคนตามสิทธิขั้นพื้นฐาน และเน้นการสร้างภูมิคุ้มกันระดับปัจเจก โดย

(๑) พัฒนาระบบบริการสาธารณสุขให้มีคุณภาพและมีช่องทางการเข้าถึงอย่างหลากหลาย โดยเฉพาะระบบบริการสาธารณสุขและการศึกษาขั้นพื้นฐาน สวัสดิการสังคม และกระบวนการยุติธรรม

(๒) สนับสนุนการจัดการที่อยู่อาศัยของผู้มีรายได้น้อยและการเข้าถึงระบบสาธารณสุขภาคกำหนดเป็นนโยบายที่อยู่อาศัยแห่งชาติและเมืองน่าอยู่ พัฒนาโครงการที่อยู่อาศัยแก้ปัญหาชุมชนแออัดในเมืองโดยดำเนินการร่วมกับภาคธุรกิจเอกชน และ

(๓) การจัดรูปแบบสวัสดิการพื้นฐานที่จำเป็นและเหมาะสมตามกลุ่มเป้าหมาย (Customized Welfare) ที่คำนึงถึงฐานะทางเศรษฐกิจและสังคมที่แตกต่างกัน โดยมีแนวทางการรับภาระค่าใช้จ่ายร่วมกัน (Cost Sharing)

๓. การสร้างความเสมอภาคในการเข้าถึงทรัพยากร โดยปฏิรูปที่ดินเพื่อการเกษตร สนับสนุนให้เกษตรกรรายย่อยที่ไร้ที่ดินทำกินและยากจนได้มีที่ดินเป็นของตนเองหรือมีสิทธิทำกินในที่ดินปฏิรูประบบการบริหารจัดการน้ำอย่างเป็นระบบและเข้าถึงพื้นที่เป้าหมายได้อย่างแท้จริงด้วยการผลักดัน พรบ.ทรัพยากรน้ำ พ.ศ. และบูรณาการแผนงานและงบประมาณร่วมกันของหน่วยงาน และสร้างกระบวนการมีส่วนร่วม รวมทั้งปรับโครงสร้างภาษีที่เป็นธรรม เช่น ภาษีที่ดินและสิ่งปลูกสร้าง ภาษีมรดก และภาษีสิ่งแวดล้อม เป็นต้น

๔. การเข้าถึงกระบวนการยุติธรรมอย่างเสมอภาค การคุ้มครองสิทธิขั้นพื้นฐาน และการเข้าถึงกระบวนการยุติธรรมอย่างเท่าเทียมโดยการเสริมศักยภาพและความเข้มแข็งด้านกฎหมายให้แก่ประชาชน รวมทั้งการปรับปรุงและบังคับใช้กฎหมายเพื่อลดปัญหาความเหลื่อมล้ำ เช่น กฎหมายป่าชุมชน กฎหมายภาษีมรดก กฎหมายที่ดิน เป็นต้น

๔. การรองรับการเชื่อมโยงภูมิภาคและความเป็นเมือง

๑. การลงทุนด้านโครงสร้างพื้นฐานและสิ่งอำนวยความสะดวกของเมือง เตรียมความพร้อมรองรับความเป็นเมือง ทั้งด้านการบริหารจัดการด้านผังเมืองด้านสาธารณสุข สาธารณูปการ ระบบคมนาคมขนส่ง ระบบบริหารจัดการสิ่งแวดล้อม ระบบการศึกษาและระบบสาธารณสุขที่ได้มาตรฐาน มีคุณภาพ และเพียงพอต่อความต้องการของคนในเมือง รวมทั้งเสริมสร้างความสามารถในการบริหารจัดการเมืองตามระดับการพัฒนา

๒. การพัฒนาด้านการขนส่งและโลจิสติกส์เชื่อมโยงกับเพื่อนบ้าน ส่งเสริมและเร่งรัดการพัฒนากระบวนการบริหารจัดการโลจิสติกส์ของประเทศเพื่อเพิ่มความสามารถในการแข่งขันของประเทศทั้งด้านการค้า การลงทุน และการบริการ โดยคำนึงถึงการเป็นมิตรต่อสิ่งแวดล้อม (Green Logistics) สนับสนุนให้

เกิดความร่วมมือในห่วงโซ่อุปทาน และปรับปรุงกฎหมาย กฎระเบียบ รวมทั้งปรับลดกระบวนการด้านอำนวยความสะดวกทางการค้า ขนส่ง และโลจิสติกส์ให้มีความสะดวกและมีประสิทธิภาพต่อภาคธุรกิจอย่างแท้จริง

๓. การส่งเสริมการลงทุน การค้าชายแดน และการจัดตั้งเขตพัฒนาเศรษฐกิจพิเศษ ให้มีความสำคัญกับนโยบายส่งเสริมการลงทุนและการค้าชายแดนเพื่อดึงดูดให้นักลงทุนในภูมิภาคเข้ามาลงทุนในไทยและประเทศเพื่อนบ้าน รวมทั้งส่งเสริมการจัดตั้งเขตพัฒนาเศรษฐกิจพิเศษในพื้นที่ชายแดนโดยให้ความสำคัญกับการลงทุนโครงสร้างพื้นฐาน การส่งเสริมการลงทุนและสิทธิประโยชน์ การบริหารจัดการแรงงานต่างด้าว และการให้บริการจุดเดียวเบ็ดเสร็จ เพื่อช่วยอำนวยความสะดวกด้านการค้าชายแดนและการผ่านแดนระหว่างไทยกับประเทศในภูมิภาคมากขึ้น

๕. การสร้างความเจริญเติบโตทางเศรษฐกิจและสังคมอย่างเป็นมิตรกับสิ่งแวดล้อม

๑ การรักษาทุนทางธรรมชาติเพื่อการเติบโตสีเขียว ใช้ประโยชน์จากทุนธรรมชาติ โดยคำนึงถึงขีดจำกัดและศักยภาพในการฟื้นตัว ปกป้องรักษาทรัพยากรป่าไม้ โดยสนธิกำลังของทุกภาคส่วนนำระบบสารสนเทศมาใช้ในการบริหารจัดการ บังคับใช้กฎหมายอย่างมีประสิทธิภาพและเป็นธรรม เพิ่มพื้นที่ป่าไม้โดยส่งเสริมการปลูกไม้มีค่าทางเศรษฐกิจระยะยาว อนุรักษ์และใช้ประโยชน์ความหลากหลายทางชีวภาพอย่างยั่งยืนและแบ่งปันผลประโยชน์อย่างเป็นธรรม รวมทั้งผลักดันแนวทางการประเมินมูลค่าของระบบนิเวศและการสร้างรายได้จากการอนุรักษ์ จัดสรรที่ดินให้แก่ผู้ยากไร้ กระจายการถือครองที่ดิน จัดทำฐานข้อมูลที่ดินเพื่อการบริหารจัดการอย่างเป็นระบบ การจัดเก็บภาษีที่ดินในอัตราก้าวหน้า กำหนดเพดานการถือครองที่ดินที่เหมาะสม และกำหนดมาตรการป้องกันการถือครองที่ดินของคนต่างชาติ บริหารจัดการน้ำเพื่อให้เกิดความยั่งยืน บูรณาการระหว่างหน่วยงานอย่างเป็นระบบ สร้างศูนย์ข้อมูลทรัพยากรน้ำ จัดตั้งองค์การบริหารจัดการน้ำในระดับพื้นที่ เช่น คณะกรรมการลุ่มน้ำ และองค์กรผู้นำ คุ่มครองทรัพยากรทางทะเลและชายฝั่ง ลดความขัดแย้งเชิงนโยบายระหว่างการพัฒนาโครงสร้างพื้นฐาน การท่องเที่ยว การประมง และวิถีชีวิตของชุมชนบริหารจัดการแร่โดยกำหนดปริมาณที่เหมาะสมในการนำแร่มาใช้ประโยชน์คำนึงถึงความจำเป็นและมูลค่าในอนาคต บังคับใช้มาตรการควบคุมผลกระทบจากการทำเหมืองแร่ที่ก่อมลพิษต่อสภาพแวดล้อมและสุขภาพอนามัยของประชาชน

๒. การส่งเสริมการบริโภคที่เป็นมิตรกับสิ่งแวดล้อม สร้างระบบหมุนเวียนวัสดุที่ใช้แล้วที่มีประสิทธิภาพ ขับเคลื่อนสู่ Zero Waste Society ผ่านมาตรการต่างๆ เช่น การปฏิรูประบบภาษีและค่าธรรมเนียมเพื่อสิ่งแวดล้อม การศึกษาเพื่อสิ่งแวดล้อม มาตรฐานและฉลากสินค้า เป็นต้น

๓. การส่งเสริมการผลิต การลงทุน และการสร้างงานสีเขียว เพื่อยกระดับประเทศสู่เศรษฐกิจและสังคมที่เป็นมิตรกับสิ่งแวดล้อม พัฒนากลยุทธ์อุตสาหกรรมสีเขียว ส่งเสริมผู้ประกอบการให้สามารถปรับระบบสู่ห่วงโซ่อุปทานหรือห่วงโซ่คุณค่าที่เป็นมิตรกับสิ่งแวดล้อม (Green Supply Chain/Green Value Chain) ส่งเสริมการทำเกษตรกรรมยั่งยืน รวมทั้งส่งเสริมภาคบริการที่มีผลกระทบต่อสิ่งแวดล้อมน้อย เพื่อให้ประเทศไทยมีศักยภาพให้มีความก้าวหน้ามากขึ้นในการขับเคลื่อนเศรษฐกิจ

๔. การจัดการมลพิษและรักษาคุณภาพสิ่งแวดล้อม ด้วยการเร่งรัดการควบคุมมลพิษทั้งทางอากาศ ชยะ น้ำเสีย และของเสียอันตราย ที่เกิดจากการผลิตและบริโภค เพื่อสร้างคุณภาพสิ่งแวดล้อมที่ดีให้กับประชาชน เร่งรัดแก้ไขปัญหาการจัดการขยะเป็นลำดับแรก โดยส่งเสริมให้เกิดกลไกการคัดแยกขยะเพื่อนำกลับมาใช้ใหม่ให้มากที่สุดเร่งกำจัดขยะมูลฝอยตกค้างสะสมในสถานที่กำจัดในพื้นที่วิกฤต สร้างรูปแบบการจัดการขยะมูลฝอยและของเสียอันตรายที่เหมาะสม เน้นการแปรรูปเป็นพลังงาน สร้างวินัยของคนในชาติมุ่งสู่การจัดการที่ยั่งยืน โดยให้ความรู้แก่ประชาชน และการบังคับใช้กฎหมาย

๕. การพัฒนาความร่วมมือด้านสิ่งแวดล้อมระหว่างประเทศ ผลักดันการจัดทำแผนแม่บท การบริหารจัดการทรัพยากรธรรมชาติและสิ่งแวดล้อมของอาเซียน หาแนวทางความร่วมมือกับอาเซียนและ อนุภูมิภาคลุ่มน้ำโขงในประเด็นการขนส่งข้ามพรมแดน การเคลื่อนย้ายแรงงาน การบริหารจัดการพลังงาน และการบริหารจัดการทรัพยากรธรรมชาติ

๖. การเพิ่มขีดความสามารถในการปรับตัวเพื่อรองรับการเปลี่ยนแปลงสภาพภูมิอากาศ และการบริหารจัดการเพื่อลดความเสี่ยงด้านภัยพิบัติ เพิ่มขีดความสามารถในการรับมือและปรับตัวต่อการ เปลี่ยนแปลงสภาพภูมิอากาศ เพิ่มศักยภาพในการลดการปล่อยก๊าซเรือนกระจกให้กับทุกภาคส่วน ส่งเสริม การวิจัยและพัฒนาทางวิทยาศาสตร์ เทคโนโลยี และนวัตกรรมเพื่อลดผลกระทบและปรับตัวต่อการ เปลี่ยนแปลงสภาพภูมิอากาศ พัฒนาระบบฐานข้อมูลและระบบการเตือนภัย ตลอดจนส่งเสริมความร่วมมือ ระหว่างประเทศด้านการเปลี่ยนแปลงสภาพภูมิอากาศและภัยพิบัติทางธรรมชาติ ให้ความสำคัญกับการ ป้องกันน้ำท่วม วางแผนป้องกันเมืองและพื้นที่ชายฝั่ง พัฒนาเมืองที่สามารถปรับตัวและยืดหยุ่นต่อการ เปลี่ยนแปลงสภาพภูมิอากาศ (Climate Resilience City) การให้บริการของระบบนิเวศ ส่งเสริมการลงทุน ของภาคเอกชนในการรับมือภัยพิบัติโดยสร้างแนวป้องกันตามธรรมชาติ และการจัดทำแผนธุรกิจต่อเนื่อง รวมทั้งการพัฒนากระบวนการจัดการภัยพิบัติให้มีประสิทธิภาพพร้อมรองรับแนวโน้มการเกิดภัยพิบัติที่รุนแรงใน อนาคต

๖. การบริหารราชการแผ่นดินที่มีประสิทธิภาพ

๑. การสร้างความโปร่งใสในทุกขั้นตอนของการปฏิบัติราชการ โดยให้มีช่องทางให้ทุกภาค ส่วนสามารถเข้าถึง เข้าตรวจสอบข้อมูลของภาคราชการและร้องเรียนได้ เช่น ข้อมูลการประกวดราคาจัดซื้อ จัดจ้างโครงการของทางราชการ ข้อมูลการประมูลโครงการ ผู้ชนะการประมูลและราคาปิดประมูลข้อมูล ความก้าวหน้าตามกระบวนการยุติธรรม เช่น คดีที่ไม่ดำเนินการตามหลักธรรมาภิบาล คดีทุจริตคอร์รัปชัน และคดีที่ประชาชนให้ความสนใจในแต่ละยุคสมัย ฯลฯ

๒. การพัฒนาบุคลากรภาครัฐให้มีความเป็นมืออาชีพและเพียงพอต่อการขับเคลื่อนภารกิจ ภาครัฐร่วมกับภาคเอกชนและภาคประชาสังคมที่เปลี่ยนแปลงไป เพื่อให้ระบบราชการเล็กกะทัดรัดแต่มีความ คล่องตัวและมีประสิทธิภาพสูง

๓. การสร้างรูปแบบการพัฒนา อปท. ให้เหมาะสม สามารถรับมือการเปลี่ยนแปลง ทางด้านเศรษฐกิจ สังคมและสิ่งแวดล้อม รวมทั้งเป็นแกนหลักในการประสานเครือข่ายและเชื่อมโยงภาคส่วน ต่างๆ ในระดับพื้นที่ได้อย่างมีประสิทธิภาพ

๔. การสร้างระบบตรวจสอบ ติดตามและประเมินผลที่มีประสิทธิภาพ สร้างผลงานที่มี คุณภาพ รวดเร็วและน่าเชื่อถือ สามารถเป็นเครื่องมือให้กับคณะรัฐมนตรีประกอบการตัดสินใจในเชิงนโยบาย ได้ โดยเฉพาะอย่างยิ่งการติดตาม ประเมินผลโครงการใหญ่ๆ ที่มีการใช้จ่ายงบประมาณเป็นจำนวนมาก และเป็นโครงการที่มีผลกระทบในวงกว้าง

๑.๓ แผนพัฒนาภาค/แผนพัฒนากลุ่มจังหวัด/แผนพัฒนาจังหวัด

๑. ยุทธศาสตร์การพัฒนากลุ่มจังหวัดภาคเหนือตอนบน ๑

วิสัยทัศน์ (Vision)

“ศูนย์กลางการท่องเที่ยวการค้าการลงทุนสู่สากล โดดเด่นวัฒนธรรมล้านนา สังคมน่าอยู่ทุกถิ่นที่”

กรอบแนวคิดการพัฒนา (Big ideas for development)

๑. สร้างสรรค์ (Creativity) หมายถึง การดำเนินกิจกรรมอย่างสร้างสรรค์
๒. ความปลอดภัย (Safety) สุขภาพดี (Healthy) หมายถึง ความปลอดภัยในชีวิตและทรัพย์สินของประชาชน และประชาชนมีสุขภาพกายและใจที่ดี
๓. อ่อนนุ่มและมีเสน่ห์ (Pleasant charming) หมายถึง สภาพแวดล้อมที่น่าอยู่ตามวิถีชีวิตที่เอื้อเพื่อและวัฒนธรรมที่สวยงามของท้องถิ่น

ประเด็นการพัฒนา (Issues for development)

๑. การฟื้นฟู หมายถึง การอนุรักษ์/ดูแลให้มีคุณภาพ อาจรวมถึงปริมาณเพิ่มมากขึ้นด้วย
๒. การสร้างความโดดเด่นอย่างมีเอกลักษณ์ หมายถึง การส่งเสริมจุดแข็งและโอกาสให้มีศักยภาพในการแข่งขันที่เลียนแบบได้ยาก
๓. การยกระดับพัฒนา หมายถึง การปรับปรุงให้เกิดประสิทธิภาพ ประสิทธิผลและส่งผลกระทบเชิงบวกให้เพิ่มสูงขึ้นอย่างมีนัยสำคัญ

ประเด็นยุทธศาสตร์การพัฒนา (Strategies for development)

๑. ยุทธศาสตร์การพัฒนาที่ยั่งยืน เพื่อเป็นรากฐานสนับสนุนทั้งฐานเศรษฐกิจเดิมและฐานเศรษฐกิจใหม่
 - * ส่งเสริมการฟื้นฟูและอนุรักษ์แบบองค์รวมเพื่อสร้างสรรค์บรรยากาศที่สวยงามมีเสน่ห์
๒. ยุทธศาสตร์ปรับตัว เพื่อเพิ่มมูลค่าและสร้างความยั่งยืนให้แก่ฐานเศรษฐกิจเดิม
 - * ส่งเสริมการสร้างสรรคสินค้าและบริการให้โดดเด่นและมีคุณค่า มุ่งเน้นผลิตภัณฑ์เพื่อสุขภาพ หัตถ์สร้างสรรค์ ศิลปวัฒนธรรม การท่องเที่ยว
๓. ยุทธศาสตร์เชิงรุก เพื่อสร้างฐานเศรษฐกิจใหม่สู่ตลาดสากล
 - * ยกระดับการพัฒนาการค้าการลงทุน มุ่งเน้นอุตสาหกรรมสุขภาพ อุตสาหกรรมการจัดประชุมและนิทรรศการ(MICE) อุตสาหกรรมบริการการศึกษาและอุตสาหกรรมเกษตรแปรรูปเพื่อรองรับการท่องเที่ยว และการเข้าสู่ประชาคมเศรษฐกิจอาเซียน(AEC)

๒. ยุทธศาสตร์การพัฒนาจังหวัดลำพูน

วิสัยทัศน์(Vision) “เมืองแห่งความสุขบนความพอเพียง”

เมืองแห่งความสุข หมายถึง ประชาชนในจังหวัดลำพูนมีคุณภาพชีวิตที่ดี ๔ ด้าน ประกอบด้วย

๑. ด้านร่างกาย คือ การรับรู้สภาพทางด้านร่างกายของบุคคล
๒. ด้านจิตใจ คือ การรับรู้สภาพจิตใจของตนเอง
๓. ด้านความสัมพันธ์ทางสังคม คือ การรับรู้เรื่องความสัมพันธ์ของตนเองกับบุคคลอื่น
๔. ด้านสิ่งแวดล้อม คือ การรับรู้เกี่ยวกับสิ่งแวดล้อมที่มีผลต่อการดำเนินชีวิต

พันธกิจ (Mission)

๑.ด้านสังคมและความมั่นคง : พัฒนาให้เป็นสังคมแห่งดุลยภาพ สุข สงบ เข้มแข็ง เชื่อมโยงฐานความรู้ วัฒนธรรมและภูมิปัญญาท้องถิ่นกับการพัฒนาในทุกมิติของสังคม

๒.ด้านเศรษฐกิจ: ส่งเสริมพัฒนาเศรษฐกิจ สู่เศรษฐกิจสีเขียวและเศรษฐกิจสร้างสรรค์ ทั้งในภาคเกษตร อุตสาหกรรม ท่องเที่ยว หัตถอุตสาหกรรม โดยใช้วัฒนธรรมเป็นฐานในการสร้างมูลค่าเพิ่มให้กับสินค้า และบริการที่สอดคล้องกับความต้องการของตลาดและเน้นฐานการผลิตที่เป็นมิตรกับสิ่งแวดล้อมไม่ส่งผลกระทบต่อวิถีชีวิต และความหลากหลายทางชีวภาพของชุมชน

๓.ทรัพยากรธรรมชาติและสิ่งแวดล้อม: อนุรักษ์ ฟื้นฟู และสร้างความมั่นคง สมดุลของฐานทรัพยากรธรรมชาติและสิ่งแวดล้อมของจังหวัดด้วยกระบวนการมีส่วนร่วม โดยใช้ความรู้ภูมิปัญญาท้องถิ่น และแนวทางการจัดการแบบชุมชนเป็นฐาน เป็นเครื่องมือในการพัฒนาเพื่อให้เกิดประสิทธิภาพ โปร่งใส และเป็นธรรม

๔.ด้านบริหารจัดการ: พัฒนาระบบบริหารจัดการ สมรรถนะบุคลากรของจังหวัดให้มีคุณภาพมีประสิทธิภาพ เน้นการบริหารงานแบบบูรณาการ ให้ความสำคัญกับกระบวนการมีส่วนร่วมของประชาชนอย่างแท้จริง เพื่อเกิดความเชื่อมั่นศรัทธาจากประชาชน รวมทั้งเพิ่มขีดความสามารถทางการแข่งขัน ภายใต้บริบทของการเปลี่ยนแปลง

เป้าประสงค์

พัฒนาสังคม เศรษฐกิจ และทรัพยากรธรรมชาติและสิ่งแวดล้อม โดยใช้วัฒนธรรมเป็นฐานในการพัฒนา เชื่อมโยงในทุกมิติ เพื่อนำไปสู่เมืองแห่งวัฒนธรรมและความสุข

ประเด็นยุทธศาสตร์ (Strategies)

ประเด็นยุทธศาสตร์ที่ ๑ : ยุทธศาสตร์การพัฒนาอุตสาหกรรม และเศรษฐกิจชุมชน สู่เมืองเศรษฐกิจสร้างสรรค์ และเป็นมิตรต่อสิ่งแวดล้อม

กลยุทธ์ที่ ๑ : พัฒนาทักษะความรู้ ความสามารถรองรับการพัฒนาบนพื้นฐานความรู้ ความคิดสร้างสรรค์และภูมิปัญญาท้องถิ่น

กลยุทธ์ที่ ๒ : เสริมสร้างความเข้มแข็ง และขีดความสามารถในการแข่งขันให้แก่กลุ่มผู้ประกอบการอุตสาหกรรม SME และผู้ประกอบการชุมชน

กลยุทธ์ที่ ๓ : เพิ่มประสิทธิภาพ และส่งเสริมพัฒนาอุตสาหกรรมสู่ฐานการผลิตที่เป็นมิตรต่อสิ่งแวดล้อม

กลยุทธ์ที่ ๔ : สร้างความพร้อมภาคเศรษฐกิจในการเข้าสู่ประชาคมอาเซียน

ประเด็นยุทธศาสตร์ที่ ๒ : ยุทธศาสตร์การส่งเสริมและพัฒนาการเกษตรสู่เมืองเกษตรปลอดภัย

กลยุทธ์ที่ ๑ : เพิ่มประสิทธิภาพและพัฒนาขีดความสามารถในการผลิตสินค้าเกษตรปลอดภัย

กลยุทธ์ที่ ๒ : สร้างมูลค่าเพิ่มให้กับผลผลิตของสินค้าเกษตรปลอดภัย เพื่อรองรับความต้องการของตลาดในทุกระดับ

ประเด็นยุทธศาสตร์ที่ ๓ : ยุทธศาสตร์การพัฒนาเมืองสู่เมืองแห่งวัฒนธรรม และการท่องเที่ยวแบบสมดุลและยั่งยืน

กลยุทธ์ที่ ๑ : ส่งเสริมกระบวนการทำนุบำรุงและการธำรงไว้ซึ่งอัตลักษณ์ของมรดกทางวัฒนธรรมด้วยกระบวนการมีส่วนร่วม

กลยุทธ์ที่ ๒ : อนุรักษ์ ฟื้นฟู และการจัดการความรู้แหล่งมรดกวัฒนธรรมอย่างเป็นระบบ เพื่อเตรียมความพร้อมในการผลักดันมรดกทางวัฒนธรรมให้เป็นที่รู้จัก

กลยุทธ์ที่ ๓ : พัฒนาและฟื้นฟูแหล่งท่องเที่ยวให้มีคุณภาพและเกิดความยั่งยืน

กลยุทธ์ที่ ๔ : การสร้างความเชื่อมั่น และพัฒนาการท่องเที่ยวแบบสร้างสรรค์บนฐานสังคมและวัฒนธรรมท้องถิ่น

ประเด็นยุทธศาสตร์ที่ ๔ : ยุทธศาสตร์การพัฒนาสังคม คุณภาพชีวิต และความมั่นคง

กลยุทธ์ที่ ๑ : พัฒนาคุณภาพชีวิตและเสริมสร้างความเข้มแข็งให้กับสังคม

กลยุทธ์ที่ ๒ : การพัฒนาระบบบริหารจัดการชุมชน ตามแนวทางปรัชญาเศรษฐกิจพอเพียง

กลยุทธ์ที่ ๓ : เสริมสร้างความมั่นคง ปลอดภัยในชีวิตและทรัพย์สินของประชาชน เพื่อให้เกิดสังคมคุณภาพ

ประเด็นยุทธศาสตร์ที่ ๕: อนุรักษ์ ฟื้นฟู ทรัพยากรธรรมชาติ และสิ่งแวดล้อมและการบริหารจัดการน้ำแบบบูรณาการ

กลยุทธ์ที่ ๑ : กลยุทธ์อนุรักษ์ ฟื้นฟู และการใช้ประโยชน์จากทรัพยากรธรรมชาติสิ่งแวดล้อม

กลยุทธ์ที่ ๒ : เพิ่มขีดความสามารถ และศักยภาพชุมชนให้เข้มแข็งในการดูแลรักษาคุณภาพสิ่งแวดล้อม

กลยุทธ์ที่ ๓ : ส่งเสริมการบริหารจัดการน้ำแบบบูรณาการเพื่อสนับสนุนการเกษตร ลดปัญหาน้ำท่วมและภัยแล้ง

๑.๔ กรอบยุทธศาสตร์การพัฒนาขององค์กรปกครองส่วนท้องถิ่นในจังหวัดลำพูน

วิสัยทัศน์ (Vision) “ลำพูน : นครแห่งทุนทางวัฒนธรรมชุมชน”

พันธกิจ (Mission)

พันธกิจด้านการเตรียมเมือง

พันธกิจที่ ๑. ด้านการพัฒนาและเพิ่มขีดความสามารถประชาชนบนรากฐานทุนทางวัฒนธรรม ชุมชน : การพัฒนาศักยภาพและเพิ่มขีดความสามารถประชาชนบนรากฐานวัฒนธรรม

ชุมชน ความเชื่อ ศรัทธาและ ความรู้ พัฒนาระบบบริหารจัดการ พัฒนาสมรรถนะบุคลากรให้มีคุณภาพมีประสิทธิภาพ ให้เป็นสังคมแห่งดุลยภาพ สุขสงบ เข้มแข็ง เชื่อมโยงฐานความรู้ วัฒนธรรม และภูมิปัญญาท้องถิ่นกับการพัฒนาในทุกมิติของสังคม

พันธกิจด้านการแต่งเมือง

พันธกิจที่ ๒ ด้านการพัฒนาภูมินิเวศวัฒนธรรมและอารยสถาปัตย์: การพัฒนาภูมินิเวศวัฒนธรรม ชุมชนบนฐานอารยธรรม “หริภุญชัย” (ความเชื่อและความศรัทธาในพระพุทธศาสนา) การพัฒนาโครงสร้างพื้นฐานที่ สอดคล้องตามผังเมือง โดยต้องรักษารากและคุณค่าวัฒนธรรมไว้อนุรักษ์ ฟนฟู และสร้างความมั่นคง สมดุลของฐาน ทรัพยากรธรรมชาติและสิ่งแวดล้อมด้วยกระบวนการมีส่วนร่วม โดยใช้ความรู้ ภูมิปัญญาท้องถิ่น และแนวทางการจัดการ แบบชุมชนเป็นฐาน เป็นเครื่องมือในการพัฒนาท้องถิ่น

พันธกิจด้านการเปิดเมือง

พันธกิจที่ ๓. ด้านการพัฒนาเมืองวัฒนธรรม สูเศรษฐกิจชุมชนสร้างสรรค์: การพัฒนาให้เป็น ศูนย์กลางและผู้นำเรื่องการจัดการทุนวัฒนธรรมชุมชนเพื่อความยั่งยืน ส่งเสริมพัฒนาเศรษฐกิจท้องถิ่น เศรษฐกิจ สีเขียว และเศรษฐกิจสร้างสรรค์ทั้งในภาคเกษตร อุตสาหกรรมท่องเที่ยว หัตถอุตสาหกรรม โดยใช้ทุนทางวัฒนธรรมชุมชนเป็นฐานในการสร้างมูลค่าเพิ่มให้กับสินค้าและบริการ เน้นฐานการผลิตที่เป็นมิตรกับสิ่งแวดล้อม ไม่ส่งผลกระทบต่อวิถีชีวิต และความหลากหลายทางชีวภาพของชุมชน

เป้าประสงค์

สร้างคุณค่าให้ชุมชนเห็นประโยชน์ทุนทางวัฒนธรรมชุมชน เพิ่มมูลค่า นำทุนทางวัฒนธรรมชุมชน ไปใช้สร้างความมั่งคั่งและแบ่งปันผลประโยชน์แก่คนในชุมชน และการจัดการตนเองแล้ว ส่งต่อจากรุ่นสู่รุ่น

ประเด็นยุทธศาสตร์ (Strategies)

ประเด็นยุทธศาสตร์ที่ ๑ : การพัฒนาและเพิ่มขีดความสามารถประชาชนบนรากฐานทุนทางวัฒนธรรมชุมชน มีแนวทางการพัฒนา ดังนี้

๑. พัฒนาศักยภาพบุคลากรอปท./ชุมชน และประชาชนในท้องถิ่นในการจัดการตนเอง
๒. พัฒนาศักยภาพและเพิ่มขีดความสามารถในการแข่งขันของประชาชน
๓. เสริมพลังและสร้างโอกาสความเท่าเทียมในสังคม
๔. ท้องถิ่นธรรมาภิบาล การบริหารจัดการและการมีส่วนร่วม

ประเด็นยุทธศาสตร์ที่ ๒ : การพัฒนาภูมินิเวศวัฒนธรรมและอารยสถาปัตย์ มีแนวทางการพัฒนา ดังนี้

๑. พัฒนาโครงสร้างพื้นฐานที่สอดคล้องกับภูมิสถาปัตย์
๒. พัฒนาภูมิทัศน์ อาคาร สถานที่ บนพื้นฐานภูมินิเวศวัฒนธรรม
๓. พัฒนาให้เป็นเมืองสีเขียว และเป็นมิตรต่อสิ่งแวดล้อม

๔. พัฒนาผังเมืองบนพื้นฐานภูมินิเวศวัฒนธรรม

ประเด็นยุทธศาสตร์ที่ ๓ : การพัฒนาเมืองวัฒนธรรม เศรษฐกิจชุมชนสร้างสรรค์ มีแนวทางการพัฒนา ดังนี้

๑. สร้างคุณค่าภูมิปัญญาท้องถิ่น ทunesทางวัฒนธรรมชุมชน เพื่อเพิ่มมูลค่าทางเศรษฐกิจชุมชน
๒. สร้างแบรนด์วัฒนธรรม ทำการตลาด สร้างภาพลักษณ์สู่สากล
๓. ส่งเสริมการพัฒนาโครงสร้างพื้นฐานทางการค้า การลงทุน และระบบฐานข้อมูล
๔. ศูนย์กลางทางการท่องเที่ยวเชิงนิเวศวัฒนธรรม

๒. ยุทธศาสตร์ขององค์กรปกครองส่วนท้องถิ่น

๒.๑ วิสัยทัศน์เทศบาลตำบลริมปิง (vision)

“ริมปิงน่าอยู่เรียนรู้ตลอดชีวิต สู่แนวคิดภูมิปัญญา รักษาวัฒนธรรมนำพาเศรษฐกิจดี มีอายุมั่นขวัญเย็น”

๒.๒ ยุทธศาสตร์การพัฒนาเทศบาลตำบลริมปิง ๗ ยุทธศาสตร์

ยุทธศาสตร์ที่ ๑ : การพัฒนาด้านโครงสร้างพื้นฐาน สาธารณูปโภค สาธารณูปการ

- ๑) **พันธกิจ :** ด้านโครงสร้างพื้นฐาน สาธารณูปโภค สาธารณูปการ : ปรับปรุงและพัฒนาโครงสร้างพื้นฐาน สาธารณูปโภค สาธารณูปการให้ได้มาตรฐาน เพียงพอต่อความต้องการของประชาชนและเพื่อรองรับการขยายตัวด้านเศรษฐกิจและภาคอุตสาหกรรม
- ๒) **เป้าประสงค์ :** การคมนาคมมีความสะดวก รวดเร็ว สาธารณูปโภคพื้นฐาน ไฟฟ้า ประปา เพียงพอและทั่วถึง

เป้าประสงค์	ตัวชี้วัดเป้าประสงค์
การคมนาคมมีความสะดวก รวดเร็ว สาธารณูปโภคพื้นฐาน ไฟฟ้า ประปา เพียงพอและทั่วถึง	ร้อยละของครัวเรือนที่ได้รับความสะดวก รวดเร็วในการคมนาคม มีไฟฟ้าและประปาใช้ในครัวเรือนอย่างเพียงพอและทั่วถึง

๓) แนวทางการพัฒนา

- แนวทางที่ ๑ ปรับปรุงและพัฒนาการใช้ประโยชน์ที่ดิน ที่สาธารณะในท้องถิ่น
- แนวทางที่ ๒ ปรับปรุงและพัฒนาสาธารณูปโภค สาธารณูปการ ถนน สะพาน ทางเท้า รางระบายน้ำ
- แนวทางที่ ๓ ปรับปรุงและพัฒนาระบบไฟฟ้า ประปา
- แนวทางที่ ๔ ปรับปรุง พัฒนาและจัดหาแหล่งน้ำ
- แนวทางที่ ๕ จัดวางระบบผังเมือง

แนวทางการพัฒนา	ตัวชี้วัดแนวทางการพัฒนา
๑ ปรับปรุงและพัฒนาการใช้ประโยชน์ที่ดิน ที่สาธารณะในท้องถิ่น	จำนวนที่ดินสาธารณะที่ได้รับการปรับปรุงและพัฒนา
๒ ปรับปรุงและพัฒนาสาธารณูปโภค สาธารณูปการ	จำนวนถนน สะพาน ทางเท้า รางระบายน้ำ ที่ได้รับการ

ถนน สะพาน ทางเท้า รางระบายน้ำ	ปรับปรุงและพัฒนา
๓ ปรับปรุงและพัฒนาระบบไฟฟ้า ประปา	จำนวนไฟฟ้า ประปา ที่ได้รับการขยายเขตและปรับปรุงพัฒนา
๔ ปรับปรุง พัฒนาและจัดหาแหล่งน้ำ	จำนวนแหล่งน้ำที่ได้รับการปรับปรุงพัฒนา
๕ การจัดทำและวางระบบผังเมือง	จำนวนการปรับปรุงและพัฒนาระบบผังเมือง

๔) หน่วยงานที่รับผิดชอบหลัก

กองช่าง

๕) ความเชื่อมโยง

ยุทธศาสตร์จังหวัด : ยุทธศาสตร์ที่ ๔ การพัฒนาสังคม คุณภาพชีวิตและความมั่นคง

ยุทธศาสตร์ที่ ๒ : การพัฒนาด้านเศรษฐกิจและการท่องเที่ยวเชิงเกษตรและวัฒนธรรม

๑) พันธกิจ : ด้านเศรษฐกิจและการท่องเที่ยวเชิงเกษตรและวัฒนธรรม : ส่งเสริมการเกษตรครบวงจรและการท่องเที่ยวเชิงเกษตรและวัฒนธรรม ตามแนวคิดเศรษฐกิจพอเพียง เพื่อสร้างความเข้มแข็งแก่ชุมชนอย่างยั่งยืน

๒) เป้าประสงค์ : ประชาชนตำบลริมปิงมีรายได้และอาชีพที่มั่นคง ชุมชนมีความเข้มแข็ง

เป้าประสงค์	ตัวชี้วัดเป้าประสงค์
ประชาชนตำบลริมปิงมีรายได้และอาชีพที่มั่นคง ชุมชนมีความเข้มแข็ง	- ร้อยละของประชาชนตำบลริมปิงมีอาชีพและรายได้ผ่านเกณฑ์มาตรฐาน - ร้อยละของอัตราการว่างงานลดลง

๓) แนวทางการพัฒนา

แนวทางที่ ๑ ส่งเสริมและสนับสนุนอาชีพตามหลักปรัชญาของเศรษฐกิจพอเพียง

แนวทางที่ ๒ ส่งเสริมอาชีพและพัฒนาศักยภาพกลุ่มอาชีพ แม่บ้าน เกษตรและประชาชนที่สนใจ

แนวทางที่ ๓ ส่งเสริมและพัฒนาการท่องเที่ยวเชิงเกษตรและวัฒนธรรม

แนวทางการพัฒนา	ตัวชี้วัดแนวทางการพัฒนา
๑. ส่งเสริมและสนับสนุนอาชีพตามหลักปรัชญาของเศรษฐกิจพอเพียง	จำนวนโครงการ/กิจกรรมที่ส่งเสริมและสนับสนุนอาชีพตามหลักปรัชญาของเศรษฐกิจพอเพียง
๒. ส่งเสริมอาชีพและพัฒนาศักยภาพกลุ่มอาชีพ แม่บ้าน เกษตรกรและประชาชนที่สนใจ	จำนวนผลิตภัณฑ์ที่ได้จากการส่งเสริมอาชีพและพัฒนาศักยภาพของกลุ่มต่างๆ
๓. ส่งเสริมและพัฒนาการท่องเที่ยวเชิงเกษตรและวัฒนธรรม	จำนวนโครงการ/กิจกรรมที่ส่งเสริมแหล่งท่องเที่ยวเชิงเกษตรและวัฒนธรรม

๔) หน่วยงานที่รับผิดชอบหลัก

กองสวัสดิการสังคม , กองวิชาการและแผนงาน

๕) ความเชื่อมโยง

ยุทธศาสตร์จังหวัด : ยุทธศาสตร์ที่ ๒ การส่งเสริมและพัฒนาการเกษตรสู่เกษตรกรปลอดภัย

ยุทธศาสตร์ที่ ๓ : การพัฒนาด้านสังคมและวัฒนธรรม

๑) พันธกิจ : ด้านสังคมและวัฒนธรรม : พัฒนาตำบลริมปิงให้เป็นชุมชนน่าอยู่ มีความปลอดภัยในชีวิตและทรัพย์สิน ภายใต้ทุนทาง วัฒนธรรมนิยม ประเพณีวัฒนธรรมและภูมิปัญญาท้องถิ่น รวมทั้งหนุนเสริมการจัดระบบสวัสดิการชุมชน ตลอดจนช่วยเหลือกลุ่มผู้สูงอายุ ผู้ด้อยโอกาสและคนพิการ ให้มีคุณภาพชีวิตที่ดี

- ๒) เป้าประสงค์ : ๑. ประชาชนตำบลริมปิงเห็นความสำคัญของศิลปวัฒนธรรม วัฒนธรรมนิยม ประเพณีและภูมิปัญญาท้องถิ่น
 ๒. ประชาชนตำบลริมปิงมีความปลอดภัยในชีวิตและทรัพย์สิน
 ๓. ประชาชน กลุ่มผู้สูงอายุ ผู้ด้อยโอกาสและคนพิการในตำบลริมปิง ได้รับสวัสดิการชุมชนที่ทั่วถึง

เป้าประสงค์	ตัวชี้วัดเป้าประสงค์
๑. ประชาชนตำบลริมปิงเห็นความสำคัญของศิลปวัฒนธรรม วัฒนธรรมนิยม ประเพณีและภูมิปัญญาท้องถิ่น	ร้อยละของจำนวนประชาชนที่ร่วมโครงการ/กิจกรรม ด้านศิลปวัฒนธรรม วัฒนธรรมนิยม ประเพณี และภูมิปัญญาท้องถิ่น
๒. ประชาชนตำบลริมปิงมีความปลอดภัยในชีวิตและทรัพย์สิน	จำนวนคดีอาชญากรรมในพื้นที่ลดน้อยลง
๓. ประชาชน กลุ่มผู้สูงอายุ ผู้ด้อยโอกาสและคนพิการในตำบลริมปิง ได้รับสวัสดิการชุมชนที่ทั่วถึง	ร้อยละของผู้สูงอายุ ผู้ด้อยโอกาส คนพิการที่ได้รับการช่วยเหลือ

๓) แนวทางการพัฒนา

แนวทางที่ ๑ ส่งเสริมกิจกรรมด้านศาสนาและการอนุรักษ์ ฟื้นฟูสถานที่สำคัญในเขตเทศบาล

แนวทางที่ ๒ สืบสาน อนุรักษ์และฟื้นฟูศิลปวัฒนธรรม วัฒนธรรมนิยมประเพณีและภูมิปัญญาท้องถิ่น

แนวทางที่ ๓ การแก้ไขป้องกันปัญหาอาเสพติดและการจัดระเบียบสังคม การรักษาความสงบเรียบร้อยและความปลอดภัยในชีวิตและทรัพย์สินของประชาชนในท้องถิ่น

แนวทางที่ ๔ ส่งเสริมสวัสดิการและพัฒนาคุณภาพชีวิตผู้ด้อยโอกาส ผู้สูงอายุ คนพิการอย่างทั่วถึง

แนวทางการพัฒนา	ตัวชี้วัดแนวทางการพัฒนา
๑ ส่งเสริมกิจกรรมด้านศาสนาและการอนุรักษ์ ฟื้นฟูสถานที่สำคัญในเขตเทศบาล	จำนวนโครงการ/กิจกรรมการส่งเสริมด้านศาสนาและการอนุรักษ์ฟื้นฟูสถานที่สำคัญในเขตเทศบาล
๒ สืบสาน อนุรักษ์และฟื้นฟูศิลปวัฒนธรรม วัฒนธรรมนิยมประเพณีและภูมิปัญญาท้องถิ่น	จำนวนโครงการ/กิจกรรมการสืบสานอนุรักษ์และฟื้นฟูศิลปวัฒนธรรม ฯ
๓. การแก้ไขป้องกันปัญหาอาเสพติดและการจัดระเบียบสังคม การรักษาความสงบเรียบร้อยและความปลอดภัยในชีวิตและทรัพย์สินของประชาชนในท้องถิ่น	๑. ร้อยละของผู้ติดยาเสพรายใหม่ในเขตตำบลริมปิงลดลง ๒. ร้อยละของผู้เสพ ผู้ค้ารายใหม่ลดลง

	๓.ร้อยละของผู้เสพเข้ารับการบำบัดอย่างถูกต้อง
๔.ส่งเสริมสวัสดิการและพัฒนาคุณภาพชีวิตผู้ด้อยโอกาส ผู้สูงอายุ คนพิการอย่างทั่วถึง	ผู้ด้อยโอกาส ผู้สูงอายุ คนพิการ ได้รับความช่วยเหลือ และสงเคราะห์อย่างทั่วถึง

๔) หน่วยงานที่รับผิดชอบหลัก

สำนักปลัด , กองการศึกษา , กองสวัสดิการสังคม

๕) ความเชื่อมโยง

ยุทธศาสตร์จังหวัด : ยุทธศาสตร์ที่ ๔ การพัฒนาสังคม คุณภาพชีวิตและความมั่นคง

ยุทธศาสตร์ที่ ๔ : การพัฒนาด้านสาธารณสุขและสิ่งแวดล้อม

- ๑) พันธกิจ : ๔. ด้านสาธารณสุขและสิ่งแวดล้อม : พัฒนาศักยภาพบุคลากรสาธารณสุขและระบบสุขภาพชุมชน ให้ประชาชนสามารถพึ่งตนเองได้ทางด้านสุขภาพและส่งเสริม อนุรักษ์ ทรัพยากรธรรมชาติและสิ่งแวดล้อมให้เอื้อต่อการดำรงชีวิตของคนในชุมชน
- ๒) เป้าประสงค์ : ๑. บุคลากรสาธารณสุขได้รับการพัฒนา
๒. ระบบสุขภาพชุมชนมีประสิทธิภาพ
๓. ชุมชนต่างๆในตำบลริมปิงมีสิ่งแวดล้อมที่ดี

เป้าประสงค์	ตัวชี้วัดเป้าประสงค์
๑. บุคลากรสาธารณสุขได้รับการพัฒนา	บุคลากรสาธารณสุขมีประสิทธิภาพ
๒. ระบบสุขภาพชุมชนมีประสิทธิภาพ	ประชาชนสามารถพึ่งตนเองได้ทางด้านสุขภาพ
๓. ชุมชนต่างๆในตำบลริมปิงมีสิ่งแวดล้อมที่ดี	๑. ตำบลริมปิงมีสิ่งแวดล้อมที่ดี เอื้อต่อการดำรงชีวิตของคนในชุมชน ๒. จำนวนเรื่องร้องเรียนด้านสิ่งแวดล้อมลดลง

๓) แนวทางการพัฒนา

- แนวทางที่ ๑ สร้างเสริมระบบสุขภาพชุมชน
- แนวทางที่ ๒ สร้างเสริมสุขภาพ ควบคุมและป้องกันโรคในชุมชน
- แนวทางที่ ๓ ส่งเสริมและพัฒนาศักยภาพบุคลากรสาธารณสุขและระบบสุขภาพ
- แนวทางที่ ๔ ส่งเสริมและสนับสนุนการพัฒนาอนามัยแม่และเด็ก
- แนวทางที่ ๕ สร้างจิตสำนึกในการจัดการทรัพยากรธรรมชาติและสิ่งแวดล้อม
- แนวทางที่ ๖ การเฝ้าระวังและป้องกันทรัพยากรธรรมชาติและสิ่งแวดล้อม
- แนวทางที่ ๗ การอนุรักษ์และฟื้นฟูทรัพยากรธรรมชาติและสิ่งแวดล้อม
- แนวทางที่ ๘ การบริหารจัดการขยะมูลฝอย

แนวทางการพัฒนา	ตัวชี้วัดแนวทางการพัฒนา
๑. สร้างเสริมระบบสุขภาพชุมชน	ประชาชนสามารถพึ่งตนเองได้ทางด้านระบบสุขภาพชุมชน
๒. สร้างเสริมสุขภาพ ควบคุมและป้องกันโรคในชุมชน	จำนวนแผนงาน/โครงการสร้างเสริมสุขภาพ ควบคุมและป้องกันโรคในชุมชน
๓. ส่งเสริมและพัฒนาศักยภาพบุคลากรสาธารณสุขและระบบสุขภาพ	จำนวนแผนงาน/โครงการส่งเสริมศักยภาพบุคลากรสาธารณสุขและระบบสุขภาพชุมชน
๔. ส่งเสริมและสนับสนุนการพัฒนาอนามัยแม่และเด็ก	จำนวนแผนงาน/โครงการส่งเสริมและสนับสนุนอนามัยแม่และเด็ก
๕. สร้างจิตสำนึกในการจัดการทรัพยากรธรรมชาติและสิ่งแวดล้อม	จำนวนแผนงาน/โครงการสร้างจิตสำนึกในการจัดการทรัพยากรธรรมชาติและสิ่งแวดล้อม
๖. การเฝ้าระวังและป้องกันทรัพยากรธรรมชาติและสิ่งแวดล้อม	จำนวนแผนงาน/โครงการเฝ้าระวังและป้องกันทรัพยากรธรรมชาติและสิ่งแวดล้อม
๗. การอนุรักษ์และฟื้นฟูทรัพยากรธรรมชาติและสิ่งแวดล้อม	จำนวนแผนงาน/โครงการการอนุรักษ์และฟื้นฟูทรัพยากรธรรมชาติและสิ่งแวดล้อม

๔) **หน่วยงานที่รับผิดชอบหลัก**

กองสาธารณสุขและสิ่งแวดล้อม , กองสวัสดิการสังคม

๕) **ความเชื่อมโยง**

ยุทธศาสตร์จังหวัด : ยุทธศาสตร์ที่ ๕ อนุรักษ์ ฟื้นฟู ทรัพยากรธรรมชาติและสิ่งแวดล้อมและ
การบริหารจัดการน้ำแบบบูรณาการ

ยุทธศาสตร์ที่ ๕ : การพัฒนาด้านการศึกษาและการกีฬา

๑) พันธกิจ : ด้านการศึกษาและกีฬา : ส่งเสริมการจัดการศึกษาทุกระบบ และพัฒนาการเรียนรู้ตลอดชีวิต สร้างสังคมอุดมปัญญา รวมทั้งส่งเสริมการกีฬาและนันทนาการ

๒) เป้าประสงค์ : เด็ก เยาวชน ประชาชนตำบลริมปิงได้รับการศึกษาอย่างทั่วถึงและเหมาะสม

เป้าประสงค์	ตัวชี้วัดเป้าประสงค์
เด็ก เยาวชน ประชาชนตำบลริมปิงได้รับการศึกษาอย่างทั่วถึงและเหมาะสม	ร้อยละของเด็กและเยาวชนที่ได้รับการศึกษาทั้งในและนอกระบบ

๓) แนวทางการพัฒนา

แนวทางที่ ๑ ส่งเสริมและพัฒนาการจัดการศึกษาทุกระบบในท้องถิ่น

แนวทางที่ ๒ ส่งเสริมและพัฒนาการกีฬาและนันทนาการในท้องถิ่น

แนวทางที่ ๓ ส่งเสริมและพัฒนาศักยภาพเด็กและเยาวชนในเขตเทศบาล

แนวทางที่ ๔ ส่งเสริมและพัฒนาการศึกษาเด็กก่อนวัยเรียน

แนวทางการพัฒนา	ตัวชี้วัดแนวทางการพัฒนา
๑. ส่งเสริมและพัฒนาการจัดการศึกษาทุกระบบในท้องถิ่น	จำนวนแผนงาน/โครงการส่งเสริมและพัฒนาการจัดการศึกษาทุกระบบในท้องถิ่น
๒. ส่งเสริมและพัฒนาการกีฬาและนันทนาการในท้องถิ่น	จำนวนแผนงาน/โครงการส่งเสริมและพัฒนาการกีฬาและนันทนาการในท้องถิ่น
๓. ส่งเสริมและพัฒนาศักยภาพเด็กและเยาวชนในเขตเทศบาล	จำนวนโครงการ/กิจกรรม ส่งเสริมและพัฒนาศักยภาพเด็กและเยาวชนในเขตเทศบาล
๔. ส่งเสริมและพัฒนาการศึกษาเด็กก่อนวัยเรียน	ศูนย์พัฒนาเด็กเล็กผ่านเกณฑ์มาตรฐาน

๔) หน่วยงานที่รับผิดชอบหลัก

กองการศึกษา

๕) ความเชื่อมโยง

ยุทธศาสตร์จังหวัด : ยุทธศาสตร์ที่ ๔ การพัฒนาสังคม คุณภาพชีวิตและความมั่นคง

ยุทธศาสตร์ที่ ๖ : การพัฒนาด้านการเมือง – การบริหาร

- ๑) พันธกิจ : ด้านการเมืองการบริหาร : พัฒนาระบบบริหารจัดการองค์กร ตลอดจนพัฒนา ศักยภาพบุคลากรมุ่งสู่การทำงานแบบมืออาชีพ ภายใต้การมีส่วนร่วมของภาคีเครือข่ายทุกภาค ส่วนในชุมชน
- ๒) เป้าประสงค์ : เทศบาลตำบลริมปิงมีการบริหารจัดการอย่างเป็นระบบ โดยเน้นการมีส่วนร่วม ของประชาชน

เป้าประสงค์	ตัวชี้วัดเป้าประสงค์
เทศบาลตำบลริมปิงมีการบริหารจัดการอย่างเป็นระบบ โดยเน้นการมีส่วนร่วมของประชาชน	๑. ความพึงพอใจในการให้บริการสาธารณะ ๒. จำนวนประชาชนที่มีส่วนร่วมในโครงการ/กิจกรรม ต่างๆ ๓. ไม่มีเรื่องร้องเรียนด้านการบริหารจัดการองค์กร

๓) แนวทางการพัฒนา

- แนวทางที่ ๑ การพัฒนาและเพิ่มประสิทธิภาพการบริหารองค์กร
- แนวทางที่ ๒ การพัฒนาและเพิ่มศักยภาพบุคลากรในองค์กร
- แนวทางที่ ๓ ปรับปรุงและพัฒนาเครื่องมือ เครื่องใช้และสถานที่ปฏิบัติงานให้มี ประสิทธิภาพ
- แนวทางที่ ๔ ปรับปรุงและพัฒนารายได้ของท้องถิ่น
- แนวทางที่ ๕ ส่งเสริมการมีส่วนร่วมของประชาชนในท้องถิ่น
- แนวทางที่ ๖ การสื่อสารและประชาสัมพันธ์ขององค์กรปกครองส่วนท้องถิ่น

แนวทางการพัฒนา	ตัวชี้วัดแนวทางการพัฒนา
๑. การพัฒนาและเพิ่มประสิทธิภาพการบริหารงานองค์กร	ความพึงพอใจในการจัดบริการสาธารณะของ ประชาชน
๒. การพัฒนาและเพิ่มศักยภาพบุคลากรใน องค์กร	จำนวนครั้งในการเข้ารับการฝึกอบรมเพื่อเพิ่ม ศักยภาพของบุคลากรในองค์กร
๓. ปรับปรุงและพัฒนาเครื่องมือเครื่องใช้และ สถานที่ปฏิบัติงานให้มีประสิทธิภาพ	ความพึงพอใจในการให้บริการสาธารณะของ ประชาชน
๔. ปรับปรุงและพัฒนารายได้ของท้องถิ่น	ร้อยละการจัดเก็บรายได้เทศบาลเพิ่มขึ้น
๕. ส่งเสริมการมีส่วนร่วมของประชาชนใน ท้องถิ่น	ร้อยละของประชาชนที่เข้าร่วมกิจกรรมของ เทศบาล
๖. การสื่อสารและประชาสัมพันธ์ขององค์กร ปกครองส่วนท้องถิ่น	ช่องทางการสื่อสารประชาสัมพันธ์ของเทศบาล เพิ่มขึ้น

๔) หน่วยงานที่รับผิดชอบหลัก

สำนักปลัด , กองคลัง , กองช่าง , กองสาธารณสุขและสิ่งแวดล้อม , กองวิชาการ และแผนงาน , กองการศึกษา , กองสวัสดิการสังคม

๕) ความเชื่อมโยง

ยุทธศาสตร์จังหวัด : ยุทธศาสตร์ที่ ๔ การพัฒนาสังคม คุณภาพชีวิตและความมั่นคง

ยุทธศาสตร์ที่ ๗ : การป้องกันการทุจริต

๑) พันธกิจ : ด้านการป้องกันการทุจริต : ส่งเสริมการสร้างจิตสำนึกและค่านิยมความซื่อสัตย์ สุจริต คุณธรรมจริยธรรมเพื่อยกระดับมาตรฐานการป้องกันการทุจริตขององค์กร

๒) เป้าประสงค์ : เทศบาลตำบลริมปิงมีการบริหารงานด้วยความโปร่งใสปลอดการทุจริต

เป้าประสงค์	ตัวชี้วัดเป้าประสงค์
เทศบาลตำบลริมปิงมีการบริหารงานด้วยความโปร่งใสปลอดการทุจริต	๑. จำนวนแผนงาน/โครงการในการส่งเสริมการป้องกันการทุจริตของทุกภาคส่วน ๒. ไม่มีเรื่องร้องเรียนด้านการทุจริตคอร์รัปชัน

๓) แนวทางการพัฒนา

แนวทางที่ ๑ เสริมสร้างจิตสำนึกและค่านิยมความซื่อสัตย์ สุจริต คุณธรรมจริยธรรม เพื่อป้องกันการทุจริต

แนวทางที่ ๒ ส่งเสริมและพัฒนาภาคีเครือข่ายในการป้องกันการทุจริต

แนวทางที่ ๓ ส่งเสริมความเข้มแข็งในการป้องกันการทุจริต

แนวทางที่ ๔ ส่งเสริมและสนับสนุนการจัดองค์ความรู้แก่บุคลากรในการป้องกันการทุจริต

แนวทางที่ ๕ เพิ่มศักยภาพองค์กรต้นแบบการป้องกันการทุจริตและพัฒนาเครือข่าย อปท.โปร่งใส หัวใจคุณธรรม

แนวทางการพัฒนา	ตัวชี้วัดแนวทางการพัฒนา
๑. เสริมสร้างจิตสำนึกและค่านิยมความซื่อสัตย์ สุจริต คุณธรรมจริยธรรมเพื่อป้องกันการทุจริต	จำนวนแผนงานโครงการเสริมสร้างจิตสำนึกและค่านิยมความซื่อสัตย์ สุจริต คุณธรรมจริยธรรมเพื่อป้องกันการทุจริต
๒. ส่งเสริมและพัฒนาภาคีเครือข่ายในการป้องกันการทุจริต	จำนวนแผนงานโครงการส่งเสริมและพัฒนาภาคีเครือข่ายในการป้องกันการทุจริต
๓. ส่งเสริมความเข้มแข็งในการป้องกันการทุจริต	จำนวนแผนงานโครงการส่งเสริมความเข้มแข็งในการป้องกันการทุจริต
๔. ส่งเสริมและสนับสนุนการจัดองค์ความรู้แก่บุคลากรในการป้องกันการทุจริตในองค์กร	จำนวนครั้งในการให้ความรู้การป้องกันการทุจริตแก่บุคลากรในองค์กร
๕. เพิ่มศักยภาพองค์กรต้นแบบการป้องกันการทุจริตและพัฒนาเครือข่าย อปท.โปร่งใส หัวใจคุณธรรม	จำนวนแผนงานโครงการเพิ่มศักยภาพองค์กรต้นแบบการป้องกันการทุจริตและพัฒนาเครือข่าย อปท.โปร่งใส หัวใจคุณธรรม

๔) หน่วยงานที่รับผิดชอบหลัก

สำนักปลัด , กองคลัง , กองช่าง , กองสาธารณสุขและสิ่งแวดล้อม , กองวิชาการ และแผนงาน , กองการศึกษา , กองสวัสดิการสังคม

๕) ความเชื่อมโยง

ยุทธศาสตร์จังหวัด : ยุทธศาสตร์ที่ ๔ การพัฒนาสังคม คุณภาพชีวิตและความมั่นคง

พันธกิจการพัฒนาเทศบาลตำบลริมปิง (mission)

๑. **ด้านโครงสร้างพื้นฐาน สาธารณูปโภค สาธารณูปการ** : ปรับปรุงและพัฒนาโครงสร้างพื้นฐาน สาธารณูปโภค สาธารณูปการให้ได้มาตรฐาน เพียงพอต่อความต้องการของประชาชนและเพื่อรองรับการขยายตัวด้านเศรษฐกิจและภาคอุตสาหกรรม
๒. **ด้านเศรษฐกิจและการท่องเที่ยว** : ส่งเสริมการเกษตรครบวงจรและการท่องเที่ยวเชิงเกษตรและวัฒนธรรม ตามแนวคิดเศรษฐกิจพอเพียง เพื่อสร้างความเข้มแข็งแก่ชุมชนอย่างยั่งยืน
๓. **ด้านสังคมและวัฒนธรรม** : พัฒนาตำบลริมปิงให้เป็นชุมชนน่าอยู่ มีความปลอดภัยในชีวิตและทรัพย์สิน ภายใต้งานทาง ขนบธรรมเนียม ประเพณีวัฒนธรรมและภูมิปัญญาท้องถิ่น รวมทั้งหนุนเสริมการจัดระบบสวัสดิการชุมชน ตลอดจนช่วยเหลือกลุ่มผู้สูงอายุ ผู้ด้อยโอกาสและคนพิการให้มีคุณภาพชีวิตที่ดี
๔. **ด้านการสาธารณสุขและสิ่งแวดล้อม** : พัฒนาศักยภาพบุคลากรสาธารณสุขและระบบสุขภาพชุมชน ให้ประชาชนสามารถพึ่งตนเองได้ทางด้านสุขภาพ และส่งเสริม อนุรักษ์ ทรัพยากรธรรมชาติและสิ่งแวดล้อมให้เอื้อต่อการดำรงชีวิตของคนในชุมชน
๕. **ด้านการศึกษาและกีฬา** : ส่งเสริมการจัดการศึกษาทุกระบบ และพัฒนาการเรียนรู้ตลอดชีวิต สร้างสังคมอุดมปัญญา รวมทั้งส่งเสริมการกีฬาและนันทนาการ
๖. **ด้านการเมืองการบริหาร** : พัฒนาระบบบริหารจัดการองค์กร ตลอดจนพัฒนาศักยภาพบุคลากรมุ่งสู่การทำงานแบบมืออาชีพ ภายใต้งานมีส่วนร่วมของภาคีเครือข่ายทุกภาคส่วนในชุมชน
๗. **ด้านการป้องกันการทุจริต** : ส่งเสริมการสร้างจิตสำนึกและค่านิยมความซื่อสัตย์ สุจริตคุณธรรมจริยธรรมเพื่อยกระดับมาตรฐานการป้องกันการทุจริตขององค์กร

จุดยืนทางยุทธศาสตร์

ริมปิงน่าอยู่ เรียนรู้ตลอดชีวิต สู่แนวคิดภูมิปัญญา รักษาวัฒนธรรมนำพาเศรษฐกิจดี มีอายุยืนขวัญยืน

๓. การวิเคราะห์เพื่อพัฒนาท้องถิ่น

การวิเคราะห์สภาวะแวดล้อม (SWOT ANALYSIS) ของเทศบาลตำบลริมปิง

จากการศึกษาสภาพทั่วไปของเทศบาลตำบลริมปิง ได้นำมากำหนดประเด็นเพื่อการวิเคราะห์ศักยภาพของการพัฒนาของเทศบาลตำบลริมปิง โดยอาศัยเทคนิค SWOT analysis การวิเคราะห์จุดแข็ง (Strength - S) จุดอ่อน (Weakness - W) อันเป็นปัจจัยภายในหรือสภาวะแวดล้อมภายในเทศบาล (Internal Factors) และการวิเคราะห์ถึงโอกาส (Opportunity - O) และภาวะคุกคามหรือข้อจำกัด (Threat - T) อันเป็นปัจจัยภายนอกหรือสภาวะแวดล้อมภายนอก (External Factors) ซึ่งรายละเอียดเป็นไปตามตารางการวิเคราะห์ดังนี้

ตารางการวิเคราะห์ปัจจัยภายในของเทศบาลตำบลริมปิง

ปัจจัยภายใน (Internal Factors)	จุดแข็ง (Strength)	จุดอ่อน (Weakness)
<p>๑. โครงสร้างพื้นฐาน สาธารณูปโภค สาธารณูปการ</p>	<ul style="list-style-type: none"> - มีเส้นทางการคมนาคมสายหลักคือ ถนนสายลำพูน-สันป่าตอง(ทางหลวงจังหวัดหมายเลข ๑๐๑๕)สายรองคือถนนสายริมปิง-ป่าเหว(ทางหลวงจังหวัดหมายเลข ๑๐๓๐แยกทางหลวง ๑๐๖) - ถนน คสล./คสล./แอสฟัลต์ ครอบคลุมเกือบทุกพื้นที่ - มีระบบน้ำประปาหมู่บ้านและประปาภูมิภาค - ทุกบ้านเรือนมีไฟฟ้าใช้ - มีแหล่งน้ำที่เพียงพอ - มีโทรศัพท์สาธารณะและคลื่นโทรคมนาคมอย่างทั่วถึง - มีการขยายเขตไฟฟ้าเพื่อการเกษตร ครอบคลุมเกือบทุกสาย 	<ul style="list-style-type: none"> - การให้บริการด้านการขนส่งสาธารณะ ยังครอบคลุมไม่ทั่วถึง - ถนน คสล./คสล. บางสายชำรุด เสียหาย และบางสายยังขาดท่อ/รางระบายน้ำ - การคมนาคมถนน สะพานบางสายยังคับแคบ ไม่สะดวกเท่าที่ควร - น้ำบาดาลมีสนิมมาก - ไฟฟ้าสาธารณะ(ไฟกิ่ง)ยังไม่ครอบคลุมทุกพื้นที่โดยเฉพาะถนนตัดใหม่ - ฤดูฝนเกิดอุทกภัยและวาตภัยบ่อยทำให้เกิดความเสียหายแก่ทรัพย์สินของประชาชน - พลังป้องกันตลิ่งบางแห่งได้รับความเสียหายจากอุทกภัย - ถนนสายหลักเป็นของกรมทางหลวงชนบท ไม่ได้อยู่ในความดูแลของเทศบาล การซ่อมบำรุงจึงไม่สามารถทำได้

ปัจจัยภายใน (Internal Factors)	จุดแข็ง (Strength)	จุดอ่อน (Weakness)
<p>๒. ด้านเศรษฐกิจและการท่องเที่ยว</p>	<ul style="list-style-type: none"> - ดินมีความอุดมสมบูรณ์สูง เนื่องจากเป็นที่ราบลุ่ม ดินลำนํ้าปิง เป็นพื้นที่เหมาะสำหรับทำการเกษตร - มีการทำเกษตรแบบปลอดภัย - เกษตรกรมีสุขภาพดี - มีข้อมูลทางการเกษตรดี - การอุตสาหกรรม กิจกรรมด้านอุตสาหกรรมได้มีการขยายตัวเพิ่มทุกปี ทั้งนี้เพราะมีปัจจัยส่งเสริมให้มีการลงทุนหลายประการ คือมีอัตราการจ้างแรงงานตามที่กรมแรงงานกำหนด - สถานประกอบการในเขตเทศบาลตำบลริมปิง - ระบบชลประทาน ในเขตเทศบาล คือฝายพญาอุตกัน ทดน้ำ กักเก็บน้ำ มีลำเหมืองชลประทานส่งน้ำหล่อเลี้ยงพืชผลทางการเกษตร - เป็นแหล่งท่องเที่ยวทางวัฒนธรรม โบราณสถานหลายแห่งและประเพณีต่างๆ - เป็นแหล่งเรียนรู้เกษตรครบวงจร 	<ul style="list-style-type: none"> - พืชผลทางการเกษตรราคาตกต่ำ - ผลผลิตทางการเกษตรขาดการบริหารจัดการทางการตลาดอย่างเป็นระบบ - ไม่มีสถานที่ท่องเที่ยวที่ขึ้นชื่อและสามารถดึงดูดนักท่องเที่ยวได้ - ในช่วงฤดูแล้ง ประสบปัญหาน้ำใช้ในการเกษตรไม่เพียงพอต่อความต้องการ - ตำบลริมปิงยังขาดผลิตภัณฑ์ที่เป็นสินค้าโอท็อปของตำบล
<p>๓. ด้านสังคมและวัฒนธรรม</p>	<ul style="list-style-type: none"> - มีวัดในเขตเทศบาลจำนวน ๗ วัด - มีความโดดเด่นด้านวัฒนธรรม ประเพณีเก่าแก่ ประชาชนมีวิถีชีวิตความเป็นอยู่ที่เรียบง่าย สงบสุข น่าอยู่น่าอาศัย - มีศิลปวัฒนธรรม ประเพณีและภูมิปัญญาท้องถิ่นที่มีค่า - ชมรมต่างๆ มีความเข้มแข็ง เช่น ชมรมผู้สูงอายุ ผู้พิการ ฯลฯ - ประชาชนให้ความสำคัญต่อผู้สูงอายุ เด็ก คนพิการและกลุ่มผู้ติดเชื่อเฮดส์ - มีการดูแลกลุ่มผู้สูงอายุ ผู้ด้อยโอกาสในสังคมอย่างครอบคลุมทั่วถึง 	<ul style="list-style-type: none"> - งบประมาณในการดูแลโบราณสถานต่างๆ มีจำนวนจำกัด - การจัดเก็บข้อมูลต่างๆ ประชาชนยังไม่ค่อยให้ความสำคัญ ทำให้ข้อมูลที่ได้รับไม่เป็นไปตามความเป็นจริง

ปัจจัยภายใน (Internal Factors)	จุดแข็ง (Strength)	จุดอ่อน (Weakness)
	<ul style="list-style-type: none"> - มีศูนย์การเรียนรู้ในชุมชน ฯ (CLC) และศูนย์บริการคนพิการตำบลริมปิง สำหรับดูแลคนพิการ - มีความร่วมมือประสานงานกันระหว่างท้องถิ่นกับท้องที่ องค์กรภาคประชาชน และภาคีเครือข่ายที่เข้มแข็ง - กลุ่มอาสาสมัครต่างมีความเข้มแข็ง เช่น อผส. อพมก. อสม. ฯ - มีสำนักปฏิบัติธรรม จำนวน ๑ แห่ง - มีศูนย์พัฒนาคุณภาพชีวิตและส่งเสริมอาชีพผู้สูงอายุสำหรับจัดกิจกรรมในด้านต่างๆของผู้สูงอายุในตำบลริมปิง - มีศูนย์ช่วยเหลือสังคม (OSCC) เพื่อให้บริการรับเรื่องร้องทุกข์เกี่ยวกับปัญหาเด็ก สตรี และบุคคลทั่วไปเพื่อให้คำปรึกษา สร้างสัมพันธที่ดีในชุมชน ลดปัญหาความรุนแรงต่าง ๆ ในชุมชน เช่น การขู่ข่มขู่ คุกคาม กีดกันเสรีภาพ ความรุนแรงทางเพศ การทำร้ายร่างกายและจิตใจ - มีลานวัฒนธรรม ลานครุบา บริเวณเชิงสะพานศรีวิชัย - เป็นองค์กรต้นแบบด้านการจัดสวัสดิการชุมชน 	
๔. ทรัพยากรธรรมชาติและสิ่งแวดล้อม	<ul style="list-style-type: none"> - ประชาชนมีความตระหนักถึงความสำคัญต่อการจัดการทรัพยากรธรรมชาติและสิ่งแวดล้อม - เทศบาลให้ความสำคัญต่อการจัดการทรัพยากรธรรมชาติและสิ่งแวดล้อม - ได้รับการส่งเสริมและสนับสนุนงบประมาณจากภาคีเครือข่ายที่เกี่ยวข้อง - มีสภาพแวดล้อมที่ดี มีแม่น้ำปิงไหลผ่าน - ดินมีความอุดมสมบูรณ์เหมาะสมแก่การเพาะปลูกพืชผลต่างๆ - มีการจัดการขยะในชุมชน 	<ul style="list-style-type: none"> - ขาดระบบการจัดการทรัพยากรธรรมชาติในชุมชนที่ดี - ประชาชนบางส่วนยังขาดการมีส่วนร่วมในการบริหารจัดการขยะ

ปัจจัยภายใน (Internal Factors)	จุดแข็ง (Strength)	จุดอ่อน (Weakness)
๕. ด้านการศึกษา และการกีฬา	<ul style="list-style-type: none"> - มีโรงเรียนในสังกัด สพฐ. ตั้งอยู่ในเขตเทศบาล จำนวน ๓ โรงเรียน - มีศูนย์ศึกษานอกระบบ(กศน.)ตำบลริมปิง - ประชาชนให้ความสำคัญกับการศึกษาและการกีฬามากขึ้น - เทศบาลมีการส่งเสริมด้านการศึกษาและกีฬาเป็นอย่างดี - มีชมรมกีฬาพนักงานลูกจ้างและประชาชนในเขตเทศบาล - มีศูนย์พัฒนาเด็กเล็กของเทศบาลที่ได้มาตรฐาน ทั้งหลักสูตรการเรียนการสอน อาคารสถานที่และบุคลากร - มีการอุดหนุนสถานศึกษาในการจัดการเรียนการสอนอย่างต่อเนื่องและสม่ำเสมอ - มีศูนย์ส่งเสริมการเรียนรู้เทคโนโลยีของชุมชน - มีห้องสมุดเทศบาลตำบลริมปิงและศูนย์ไอซีทีตำบลริมปิง - มีห้อง Fitness ให้บริการ ณ สำนักงานเทศบาลตำบลริมปิง 	<ul style="list-style-type: none"> - วัสดุอุปกรณ์กีฬาไม่เพียงพอต่อความต้องการของประชาชนและชุมชน - ไม่มีสนามกีฬาที่ได้มาตรฐานในเขตเทศบาลตำบลริมปิง - อุปกรณ์ Fitness ยังไม่เพียงพอต่อความต้องการ - ขาดการดูแลรักษาอุปกรณ์กีฬาที่ถูกต้อง
๖. ด้านสาธารณสุข	<ul style="list-style-type: none"> - ประชาชนส่วนใหญ่มีสุขภาพกายและจิตที่ดี - ไม่มีโรคระบาดร้ายแรงในเขตเทศบาล - มีการระงับและป้องกันโรคติดต่ออย่างทันท่วงที - ประชาชนให้ความสำคัญต่อเรื่องสุขภาพ อนามัยมากขึ้น - มีธรรมเนียมว่าด้วยระบบสุขภาพตำบลฯ - มีการอุดหนุนงบประมาณหน่วยงานสาธารณสุขในเขตเทศบาล - มีบุคลากรที่มีความรู้ด้านสาธารณสุขของเทศบาล - มีกลุ่ม อสม.ที่มีความเข้มแข็ง - มีการติดต่อประสานงานร่วมกับ 	<ul style="list-style-type: none"> - มีบุคลากรด้านสาธารณสุขจำนวนน้อย - งบประมาณมีจำนวนจำกัด - มีแนวโน้มของโรคไม่ติดต่อเพิ่มขึ้น เช่น เบาหวาน ความดันโลหิตสูง โรคหัวใจ ฯลฯ - ประชาชนขาดการดูแลเอาใจใส่ในด้านสุขภาพเพราะภาวะเศรษฐกิจเรื้อรัง

ปัจจัยภายใน (Internal Factors)	จุดแข็ง (Strength)	จุดอ่อน (Weakness)
	<p>หน่วยงานด้านสาธารณสุขเพื่อรองรับงบประมาณสนับสนุน</p> <ul style="list-style-type: none"> - มีการเข้าร่วมโครงการตำบลสุขภาวะ - เป็นตำบลนมแม่เพื่อส่งเสริมพัฒนาการเด็กแบบบูรณาการ 	
<p>๗. ด้านการเมือง – การบริหาร</p>	<ul style="list-style-type: none"> - ประชาชนให้ความสำคัญต่อการเมืองระบอบประชาธิปไตย - ไม่มีคดีอาชญากรรมร้ายแรงเกิดขึ้นในชุมชน - การบริหารจัดการภายในองค์กรที่เป็นระบบ - มีการทำงานแบบบูรณาการร่วมกันอย่างเข้มแข็ง ระหว่างท้องถิ่น ท้องที่และหน่วยงานภาคีเครือข่ายต่าง ๆ มากมาย อาทิเช่น กำนัน ผู้ใหญ่บ้าน ยุติธรรมจังหวัด โรงพยาบาล โรงเรียนในเขตเทศบาล วัด เรือนจำจังหวัดลำพูน ศูนย์รพสต. พัฒนาสังคม ฯ หน่วยที่ ๕๒๓ - มีการเข้าร่วมโครงการ ปปช. ต้นแบบด้านการป้องกันการทุจริต - ประชาชนเห็นความสำคัญของการต่อต้านและป้องกันการทุจริต - มีการประชาสัมพันธ์ข้อมูลข่าวสารต่างๆของเทศบาลฯและหน่วยงานอื่นๆ เพื่อให้ประชาชนได้รับทราบอย่างสม่ำเสมอ ในหลายช่องทาง ไม่ว่าจะเป็นเว็บไซต์ รถประชาสัมพันธ์ เสียงตามสาย สื่อสิ่งพิมพ์ต่างๆ เป็นต้น 	<ul style="list-style-type: none"> - ประชาชนบางส่วนขาดความรู้ความเข้าใจเกี่ยวกับกิจการของเทศบาล - บุคลากรบางด้านยังมีจำนวนไม่เพียงพอและบางคนยังขาดความรู้ความชำนาญ - ยังขาดวัสดุ อุปกรณ์และห้องเก็บของที่ เป็นสัดส่วน ชัดเจน - งบประมาณเทศบาลในการบริหารจัดการมีอย่างจำกัด

ตารางการวิเคราะห์ปัจจัยภายนอกของเทศบาลตำบลริมปิง

ปัจจัยภายนอก (External Factors)	โอกาส (Opportunity)	อุปสรรค (Threat)
<p>๑. การเมือง</p>	<ul style="list-style-type: none"> - มีการแข่งขันทางการเมืองไม่มาก ไม่มี ความขัดแย้งเรื่องผลประโยชน์ในท้องถิ่น - มีการใช้กฎหมายที่เข้มงวดขึ้น 	<ul style="list-style-type: none"> - การเมืองระดับชาติไม่มีเสถียร ภาพ ส่งผลต่อการเมืองท้องถิ่น
<p>๒. เศรษฐกิจ</p>	<ul style="list-style-type: none"> - ผลผลิตลำไยซึ่งเป็นพืชเศรษฐกิจ หลักที่ สำคัญและสร้างรายได้ให้กับ เกษตรกร เป็นอย่างมากมีโอกาสสูงที่จะขยายตลาด ไปยังต่างประเทศ - ตลาดรองรับพืชเศรษฐกิจมีการขยายตัว เพิ่มขึ้นจากการทำ FTA - มีเสรีทางการค้าเพิ่มขึ้น ทำให้เราต้องเร่ง พัฒนาสินค้าและบริการให้มีประสิทธิ ภาพ สามารถแข่งขันกับต่างประเทศได้ - มีการรวมกลุ่มประชาคมอาเซียนเพื่อ พัฒนาด้านการเมือง เศรษฐกิจ และ สังคมร่วมกัน 	<ul style="list-style-type: none"> - ผลกระทบจากการเปิดเสรีทางการค้า (FTA) และการค้า (WTO) ของ จีน ส่งผลกระทบต่อพืชเศรษฐกิจ โดยเฉพาะ กระเทียม หอมแดง - ระบบเศรษฐกิจระดับประเทศไม่มี เสถียรภาพส่งผลกระทบต่อเศรษฐกิจ ภายในท้องถิ่น - ระบบเศรษฐกิจขึ้นอยู่กับการเมือง มากเกินไป - ค่าครองชีพสูงขึ้นส่งผลกระทบต่อ การออมลดลง - พืชผลทางการเกษตรมีราคาตกต่ำ เนื่องจากมีคู่แข่งมากขึ้น เช่น ลำไย - การเข้าร่วมกลุ่มอาเซียนทำให้มีการ แข่งขันในทุกๆด้านสูง - ผลผลิตทางการเกษตรของประเทศ อาจไม่สามารถแข่งขันกับประเทศ เพื่อนบ้านได้ เนื่องจากมีต้นทุนการ ผลิตต่อไร่ค่อนข้างสูง - คุณภาพของสินค้าด้านการเกษตรยัง ไม่มีประสิทธิภาพเท่าที่ควร - การแก้ไขปัญหาด้านการบริหารจัดการ น้ำของชลประทานล่าช้า

ปัจจัยภายนอก (External Factors)	โอกาส (Opportunity)	อุปสรรค (Threat)
<p>๓. สังคม</p>	<ul style="list-style-type: none"> - เป็นสังคมแห่งการเรียนรู้ และข้อมูลข่าวสารที่เปิดกว้าง - สังคมมีความเอื้ออาทร ดูแลคนในครอบครัว ผู้สูงอายุ ผู้พิการ - ประชาชนในสังคมส่วนใหญ่มีความรู้ความสามารถ - ส่งเสริมและปลูกฝังค่านิยมตามแนวคิดเศรษฐกิจพอเพียง - กลุ่มแรงงานมีจำนวนลดลง 	<ul style="list-style-type: none"> - ปัญหาโรคเอดส์อยู่ในระดับสูงการแพร่ระบาดของยาเสพติดมีประชากรวัยพึ่งพิงสูงเป็นข้อจำกัด ด้านการพัฒนา - เป็นสังคมแห่งการแข่งขันในทุก ๆ ด้าน ทำให้ขาดความรักความอบอุ่นในครอบครัว - ปัญหายาเสพติดยังไม่หมดสิ้นไปและเริ่มขยายวงกว้างในปัจจุบัน - แนวโน้มปัญหาทางด้านสังคม เช่น การหย่าร้าง การกระทำรุนแรงต่อเด็กและสตรี เพิ่มมากขึ้น - ค่านิยมในการบริโภคสินค้าฟุ่มเฟือยมีมากขึ้น - เป็นสังคมผู้สูงอายุมากขึ้น
<p>๔. นโยบายรัฐบาล/ กฎหมาย</p>	<ul style="list-style-type: none"> - นโยบายการพัฒนาของรัฐบาล แก้ไขวิกฤติทางการเมืองและการบริหาร ยึดปรัชญาเศรษฐกิจพอเพียง สร้างความเข้มแข็งให้กับสังคมบนพื้นฐานของคุณธรรม ส่งเสริมผลประโยชน์ของชาติ เสริมสร้างความเข้าใจและความเชื่อมั่นของประชาคมระหว่างประเทศ และสร้างความเข้มแข็งและพัฒนาศักยภาพของกองทัพ - บริหารงานโดยเน้นหลักคุณธรรม โปร่งใส สุจริต และหลักปรัชญาเศรษฐกิจพอเพียง มีความสมานฉันท์ สามารถป้องกัน บรรเทาและแก้ไขปัญหาที่สำคัญของชาติ โดยน้อมนำแนวทางพระราชทาน”เข้าใจ เข้าถึง พัฒนา” 	<ul style="list-style-type: none"> - ภารกิจถ่ายโอนยังไม่ประสบความสำเร็จเท่าที่ควร ติดขัดที่วิธีการกระบวนการทำงาน - ระเบียบ วิธีปฏิบัติงานเปลี่ยนแปลงไม่ชัดเจน - กฎหมายบางฉบับเป็นอุปสรรคต่อการกระจายอำนาจแก่ท้องถิ่น - เงินอุดหนุนที่ได้รับจากรัฐบาลไม่เป็นที่พอใจตาม พ.ร.บ.กำหนดแผนและขั้นตอนการกระจายอำนาจให้แก่องค์กรปกครองส่วนท้องถิ่น พ.ศ. ๒๕๔๒ ส่งผลกระทบต่อการพัฒนาท้องถิ่น

ปัจจัยภายนอก (External Factors)	โอกาส (Opportunity)	อุปสรรค (Threat)
๕. เทคโนโลยี	<ul style="list-style-type: none"> - มีการส่งเสริมทางด้านเทคโนโลยีสารสนเทศอย่างเท่าเทียมและทั่วถึง - มีการจัดตั้งศูนย์ไอทีที่เป็นประโยชน์ต่อการพัฒนาทางการเรียนรู้สำหรับเด็กและเยาวชน - มีความรู้ ความเข้าใจและเท่าทันเหตุการณ์โลก - การทำงาน ปฏิบัติหน้าที่ได้อย่างรวดเร็วและมีประสิทธิภาพ - มีการพัฒนาระบบสื่อสารเป็นระบบ ๓ G และ ๔ G - มีกล้อง CCTV เกือบครอบคลุมทุกพื้นที่ 	<ul style="list-style-type: none"> - ประชาชนทั่วไปยังขาดความรู้ ความเข้าใจถึงฐานความรู้ด้านเทคโนโลยีสารสนเทศที่เอื้อต่อการพัฒนาในด้านต่าง ๆ - ค่าใช้จ่ายในการบริหารจัดการด้านเทคโนโลยีสูง - การบริการยังไม่ครอบคลุมทุกพื้นที่